

# Plan

FRANÇAIS

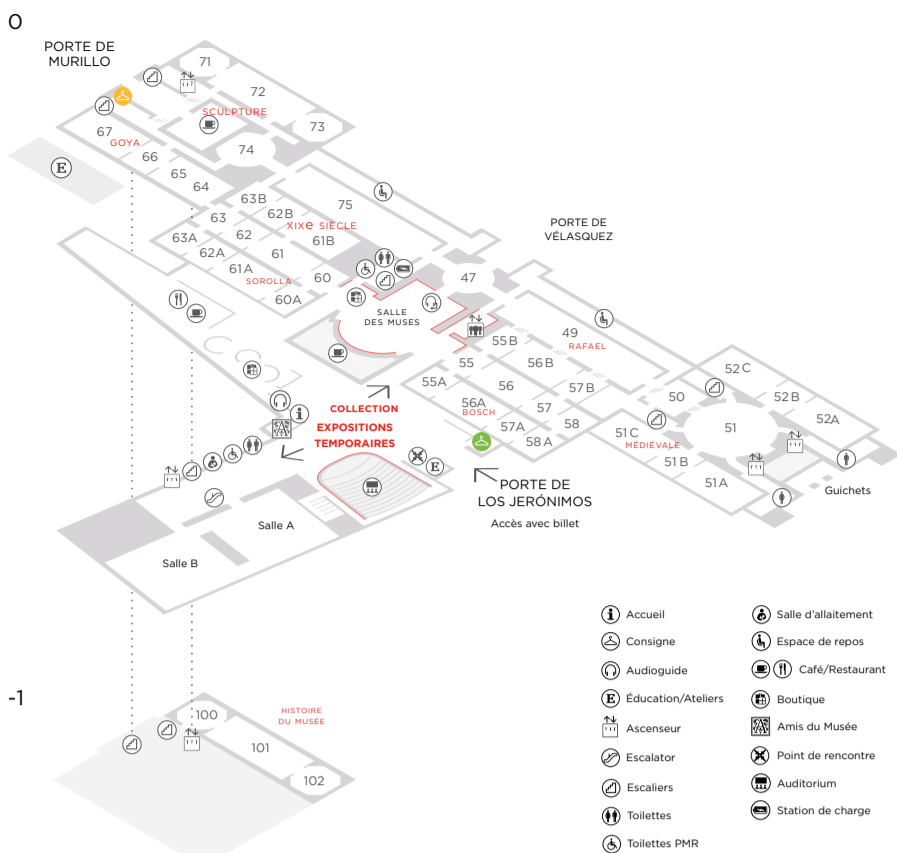


---

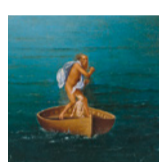
## BIENVENUE AU MUSÉE DU PRADO

Pour aider les visiteurs à se repérer dans les plus de 100 salles et galeries qui constituent l'exposition permanente de la collection du musée, ce plan indique l'emplacement des principaux artistes et une petite sélection d'œuvres majeures. La visite de ces galeries est conçue comme étant une première approche de la vaste collection actuellement exposée, qui compte environ 1 800 œuvres.

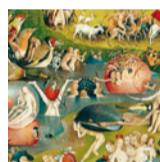
# ÉTAGES -1 ET 0



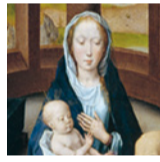
**BRUEGEL**  
*Le triomphe de la Mort*  
Salle 55A



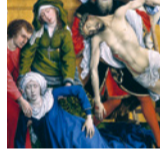
**PATENIER**  
*Le passage du Styx*  
Salle 55A



**BOSCH**  
*Le Jardin des Délices*  
Salle 56A



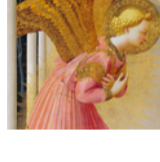
**HANS MEMLING**  
*Triptyque de l'Adoration des Mages*  
Salle 58A



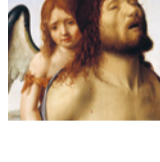
**VAN DER WEYDEN**  
*Descente*  
Salle 58



**DÜRER**  
*Autoportrait*  
Salle 55B



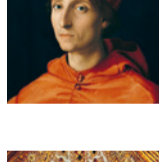
**FRA ANGELICO**  
*L'Annonciation*  
Salle 56B



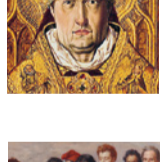
**ANTONELLO DE MESSINE**  
*Le Christ mort porté par un ange*  
Salle 58



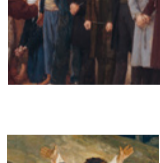
**MANTEGNA**  
*La Dormition*  
Salle 56B



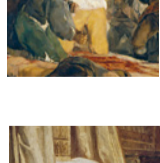
**RAFAEL**  
*Le Cardinal*  
Salle 49



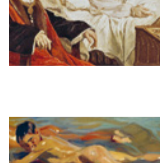
**BERMEJO**  
*Saint Dominique de Silos intronisé évêque*  
Salle 51A



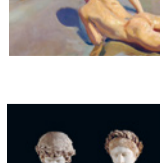
**GISBERT**  
*Exécution de Torrijos et ses compagnons*  
Salle 75



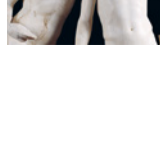
**GOYA**  
*Le trois mai 1808 à Madrid*  
Salle 64



**ROSALES**  
*Le Testament de la reine Isabelle la Catholique*  
Salle 61B

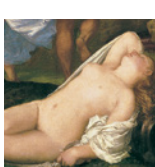
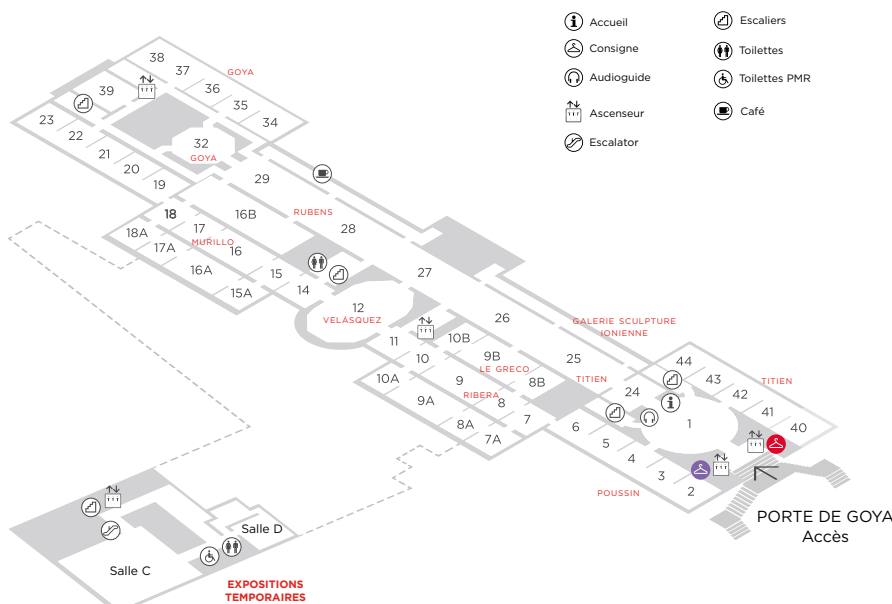


**SOROLLA**  
*Enfants sur la plage*  
Salle 60A



**ANONYME**  
*Offrande d'Oreste et Pylade*  
Salle 71

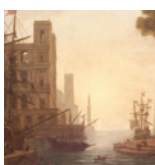
# ÉTAGE 1



## TITIEN

*La Bacchanale des Andriens*

Salle 42



## LORENA

*Paysage avec l'embarquement à Ostie de sainte Paule Romaine*

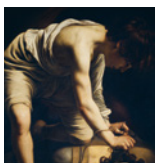
Salle 2



## POUSSIN

*Le Parnasse*

Salle 3



## CARAVAGE

*David vainqueur de Goliath*

Salle 6



## ZURBARÁN

*Nature morte aux poteries*

Salle 10A



## RIBERA

*Isaac et Jacob*

Salle 9



## LE GRECO

*Le Chevalier à la main sur la poitrine*

Salle 8B



## TINTORET

*Le Lavement des pieds*

Salle 25



## LEONE ET POMPEO LEONI

*Le roi Philippe II*

Salle 27



## VELASQUEZ

*Les Ménines*

Salle 12



## MURILLO

*L'Immaculée Conception dite "los Venerables"*

Salle 16



## VAN DYCK

*Sir Endymion Porter accompagné de l'artiste*

Salle 16B



## RUBENS

*Les Trois Grâces*

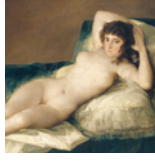
Salle 29



## GOYA

*La famille de Charles IV*

Salle 32



## GOYA

*La Maja nue*

Salle 38

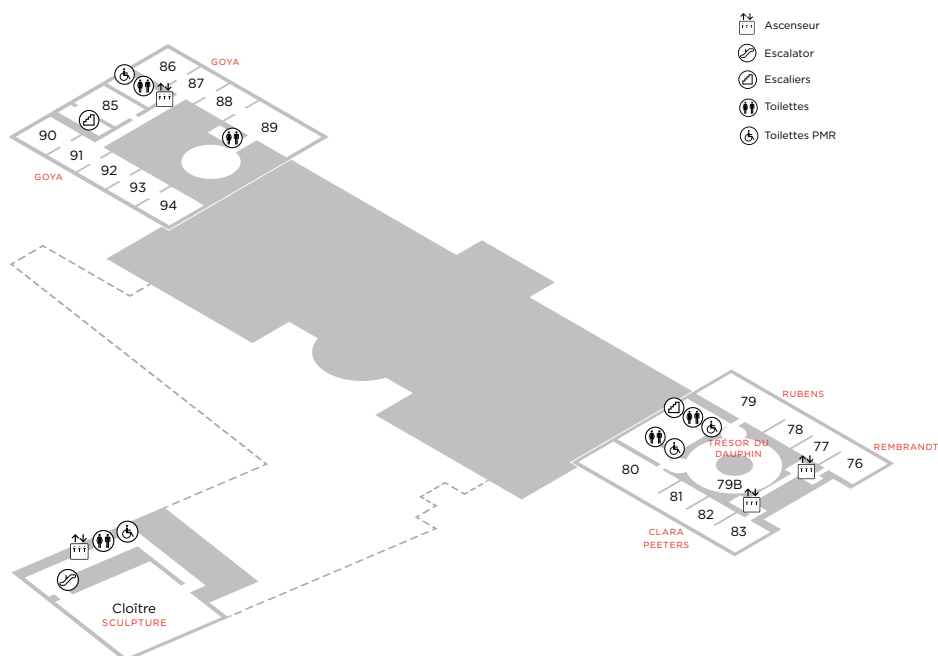


## TIEPOLO

*L'immaculée Conception*

Salle 23

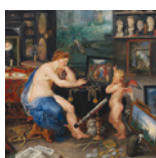
## ÉTAGE 2



**GOYA**  
*L'Aire ou L'Été*  
Salle 85



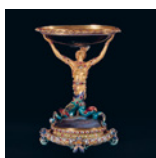
**REMBRANDT**  
*Judith lors du banquet d'Holofernes*  
Salle 76



**JAN BRUEGHEL ET RUBENS**  
*Les Sens: La Vue*  
Salle 83



**CLARA PEETERS**  
*Nature morte avec épervier, oiseaux, porcelaine et coquillages*  
Salle 82



**ANONYME / TRÉSOR DU DAUPHIN**  
*Coupe avec sirène en or*  
Salle 79B

L'origine de ce patrimoine d'une valeur et d'une qualité extraordinaires remonte aux monarques espagnols des XVI<sup>e</sup> et XVII<sup>e</sup> siècles. Leur passion pour la collection et leurs goûts personnels ont fait qu'à la fin du XVII<sup>e</sup> siècle, l'Espagne avait la meilleure collection royale d'Europe.

Le cœur de cette collection et de sa présentation au musée repose sur la tradition de la peinture coloriste: inspirée par l'exemple de Tiziano, elle a été développée par de grands maîtres tels que les vénitiens Tintoretto et Véronèse, mais aussi El Greco et les flamands Peter Paul Rubens et Anton van Dyck. Cette tradition a trouvé un représentant extraordinaire en la personne de Velázquez, dont l'œuvre occupe une place de choix au centre du Musée et témoigne, avec aussi Ribera, Zurbarán et Murillo, du moment de grande splendeur qu'a constitué le XVII<sup>e</sup> siècle pour les arts en Espagne. La riche école de peinture qu'ils représentent s'étend jusqu'au XVIII<sup>e</sup> siècle, avec des artistes comme Louis-Michel van Loo, Corrado Giaquinto ou encore Tiepolo, et atteint son apogée au tournant du XIX<sup>e</sup> siècle avec Goya, dont la transcendance dépasse la sphère artistique et dont le Prado possède la plus grande et la meilleure collection d'œuvres.

Le musée expose également d'autres écoles et peintres qui ont été intégrées à la Collection Royale à différentes époques ou qui y ont trouvé leur place au gré des soubresauts de l'histoire et de l'évolution de la société espagnole, dont le Prado est le fidèle reflet. Ainsi, les œuvres de Van der Weyden et d'El Bosco représentent l'apport de la peinture flamande, Poussin et Claude Lorrain celui de la peinture française, et Dürer celui du génie allemand. Raphaël, Parmigianino et Correggio sont les meilleurs exemples de la tradition non vénitienne de la Renaissance italienne, et Caravaggio, Guido Reni et Artemisia Gentileschi sont les figures de proue du XVII<sup>e</sup> siècle. A côté des nouveaux goûts du XVIII<sup>e</sup> siècle, représentés par Boucher ou Mengs, la diversité des tendances du tumultueux XIX<sup>e</sup> siècle espagnol se manifeste à travers ses artistes les plus remarquables : Federico de Madrazo, Eduardo Rosales, Mariano Fortuny, Joaquín Sorolla...

La collection du Musée comprend également une précieuse collection de sculptures de l'époque classique, avec des œuvres d'une qualité exceptionnelle, et qui parcourt également la période allant du XVI<sup>e</sup> au XIX<sup>e</sup> siècle, avec des exemples de styles et de genres différents, dont les portraits royaux de la famille Leoni. Parmi l'excellente collection d'arts décoratifs, se distinguent incontestablement le Trésor du Dauphin, ainsi que les tables et consoles en pierre dure des XVII<sup>e</sup> et XVIII<sup>e</sup> siècles exposées dans différentes salles.

En 1819, ouvre ses portes l'un des premiers bâtiments conçus dès l'origine pour abriter un musée et devient le Musée Royal de la peinture. Le bâtiment est conçu par l'architecte néoclassique Juan de Villanueva à la fin du XVIIIe siècle pour abriter le Cabinet d'histoire naturelle. Il a depuis été remodelé et agrandi à plusieurs reprises pour héberger une collection en constante évolution et répondre aux nouveaux usages et services qui ont progressivement façonné ce qui est aujourd'hui le Campus du Musée National du Prado.

Les salles du Musée ont été et resteront une source d'inspiration pour les artistes, les écrivains et les savants, et, avec elles, le large éventail de services et d'activités programmés en leur sein offrent une expérience unique de plaisir face à un patrimoine à la valeur universelle reconnue.

## INFORMATION

### HORAIRE

Du lundi au samedi:  
10.00 - 20.00 h

Dimanche et jours fériés:  
10.00 - 19.00 h

6 janvier, 24 et 31 décembre:  
10.00 - 14.00 h

Accès jusqu'à 30 minutes avant la fermeture. Évacuation des salles 10 minutes avant la fermeture.

### FERMÉ

1er janvier, 1er mai et 25 décembre

### CAFÉ PRADO

Ouvert jusqu'à 30 minutes avant la fermeture

### AUDIOGUIDE

Collection et expositions temporaires  
Vente en ligne et au guichet

**En cas d'urgence, gardez votre calme et suivez les instructions de nos employés. Il est interdit de prendre des photos et de filmer dans les salles d'exposition.**



### MUSEO NACIONAL DEL PRADO

Paseo del Prado s/n  
28014 Madrid

### INFORMATION ET VENTE D'ENTRÉES

[www.museodelprado.es](http://www.museodelprado.es) et guichet  
91 068 30 01 / [cav@museodelprado.es](mailto:cav@museodelprado.es)

### AUJOURD'HUI AU MUSÉE



### SUIVEZ-NOUS SUR



MUSEO NACIONAL  
DEL **PRADO**

Avec le soutien de:



Loi organique 3/2018, du 5 décembre, à propos de la Protection des Données Personnelles et garantie des droits numériques. Rappelez-vous que vous êtes contrôlé par le Musée du Prado