

# 导览图

中文

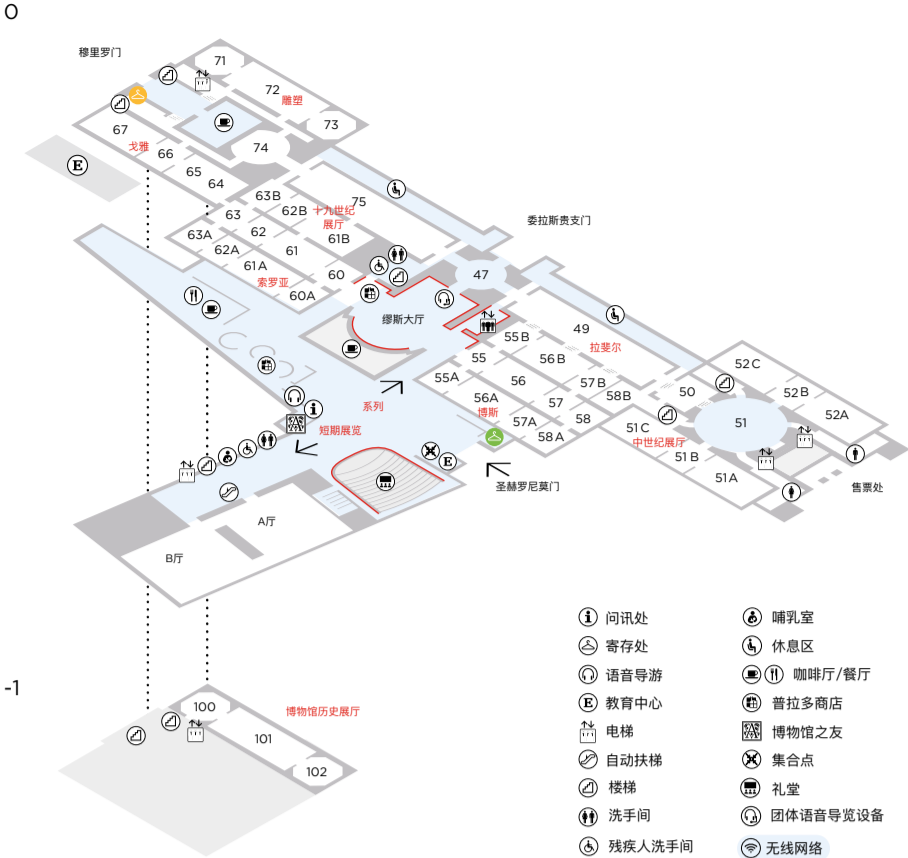


---

## 欢迎来到普拉多博物馆

普拉多博物馆的常设展览由超过100个展厅组成，为了方便游览，本导览图标记了所有重要艺术家的作品和一些重要艺术作品的位置。观赏这些作品是了解目前正在展出的约1800幅作品的第一步。

# 植物 -1 和 0



**勃鲁盖尔**  
死神的凯旋  
55A厅



**帕蒂尼尔**  
渡过冥河  
55A厅



**博斯**  
人间乐园  
56A厅



**汉斯·梅姆林**  
博士来拜（三联画）  
58A厅



**凡·德尔·韦登**  
耶稣下十字架  
58厅



**丢勒**  
自画像  
55B厅



**弗拉·安吉利科**  
受胎告知  
56B厅



**安托内罗·达·墨西拿**  
天使托住死去的基督  
58厅



**曼特尼亚**  
圣母升天  
56B厅



**拉斐尔**  
红衣主教  
49厅



**贝尔梅霍**  
圣多明戈·德·  
西洛斯登主教座  
51A厅



**安东尼奥·希斯贝特**  
托里霍斯及其同伴被  
枪决在马拉加沙滩上  
75厅



**戈雅**  
马德里1808年5月3日  
64厅



**罗萨雷斯**  
伊莎贝拉一世  
口授遗嘱  
61B厅

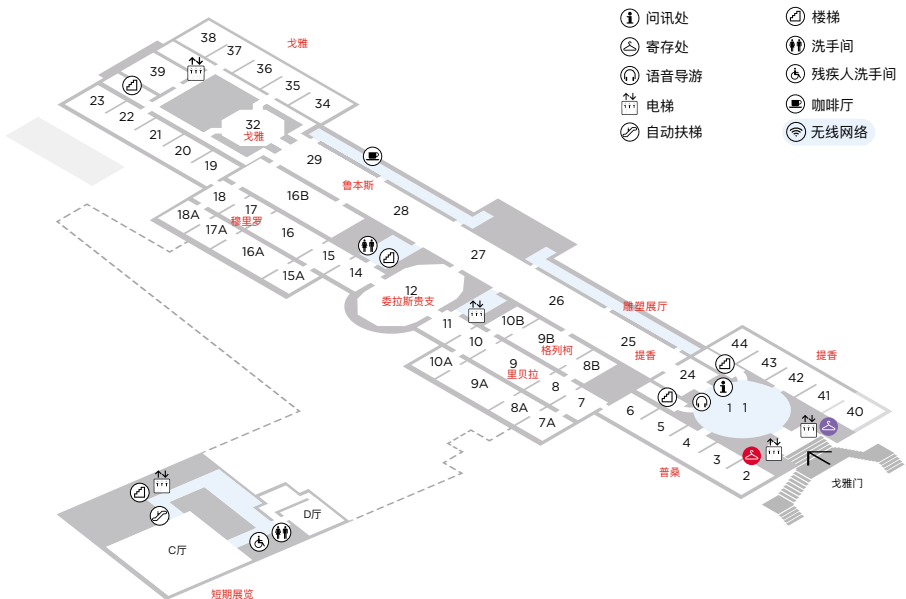


**索罗亚**  
海滩上的儿童  
60A厅

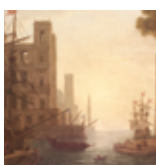


**佚名**  
额勒斯特斯和比拉德斯  
71厅

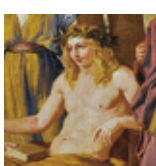
# 植物 1



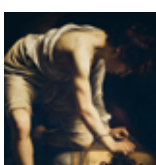
提香  
酒神的狂欢  
42厅



克劳德·洛林  
罗马的圣保拉登船  
2厅



普桑  
“帕纳塞斯山”  
3厅



卡拉瓦乔  
大卫战胜歌利亚  
7A厅



苏巴朗  
静物  
10A厅



里贝拉  
以撒与雅各  
9厅



格列柯  
手放胸口的骑士  
8B厅



丁托列托  
基督为门徒濯足  
25厅



莱奥内与  
蓬佩奥·莱奥尼  
国王费利佩二世  
27厅



委拉斯贵支  
宫娥  
12厅



穆里罗  
圣母无玷受胎  
16厅



凡·代克  
恩迪米翁·波特爵士与安东·  
凡·代克  
16B厅



鲁本斯  
美惠三女神  
29厅



戈雅  
查理四世一家  
32厅

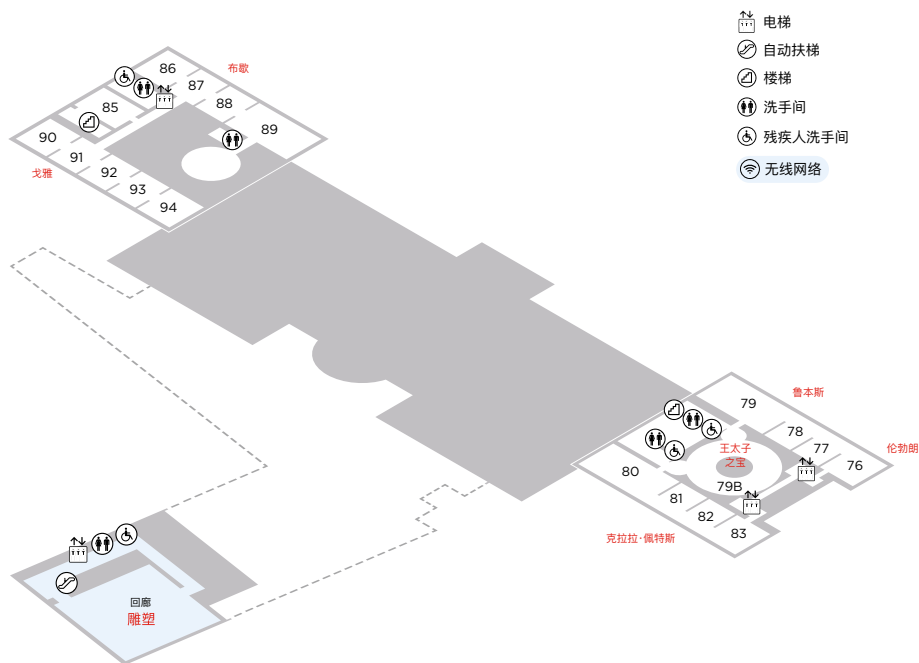


戈雅  
裸体的马哈  
38厅



提埃坡罗  
圣母无玷受胎  
23厅

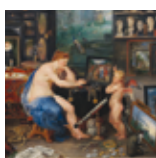
## 植物 2



戈雅  
纪元 或 夏季  
85厅



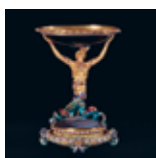
伦勃朗  
朱迪斯在荷洛芬斯的  
宴会上  
76厅



老杨·勃鲁盖尔和  
鲁本斯  
五感：视觉  
83厅



克拉拉·佩特斯  
雀鹰、葡萄、陶器和贝壳静物  
82厅



佚名 / 王太子之宝  
金色人鱼杯  
79B厅

这些艺术珍宝来自十六和十七世纪西班牙皇室的收藏。皇室对收藏的热爱和卓越的个人品味使得西班牙皇室的藏品成为了十七世纪末欧洲最好的皇家收藏。

这些藏品的核心以及普拉多博物馆陈列的重点是色彩斑斓的传统绘画：提香、丁托列托、委罗内塞等威尼斯画派画家的作品以及格列柯和弗兰德斯画家鲁本斯、凡·代克的画作。委拉斯贵支继续将这种传统发扬光大，和里贝拉、苏巴朗、穆里罗等大师一起，造就了十七世纪西班牙绘画的辉煌。作为普拉多博物馆的镇馆之宝，委拉斯贵支的作品被陈列在博物馆的中心区域。

该流派一直延续到十八世纪，期间出现了路易·米歇尔·范·卢、科拉多·贾金托和提埃波罗父子等代表性画家，最后在十八十九世纪交接之际随着戈雅的出现而达到顶峰。

戈雅的重要性超越了艺术领域，普拉多博物馆收藏的这位著名画家的作品无论从数量还是水准而言都是世界第一。

博物馆同时还展出了在不同时期被选入皇室收藏的其他流派和画家的大量作品，博物馆与它们一同见证着历史和西班牙社会的演变。

这里有以凡·德尔·维登和博斯为代表的弗兰德斯绘画，还有法国画家普桑、克洛德·洛兰和德国画家丢勒的作品。

拉斐尔、帕尔米贾尼诺、科雷吉欧是意大利文艺复兴时期非威尼斯画派画家的代表，卡拉瓦乔、圭多·雷尼和阿尔泰米西亚·真蒂莱斯基也在十七世纪的绘画史上留下了浓墨重彩的一笔。

随着以布歇、门斯为代表的十八世纪新风格流行开来，十九世纪的西班牙画坛百花齐放，出现了费德里科·马德拉索、爱德华多·罗萨莱斯、马里亚诺·福图尼和华金·索罗亚等诸多名家。

除绘画外，普拉多博物馆还收藏了大量艺术价值极高的古代雕塑，时间横跨十六至十九世纪，涵盖了不同的风格和类型，其中以莱奥尼的人物雕像最为突出。

馆内同样藏有许多精美的装饰艺术作品，如“王太子之宝”和陈列在不同展厅的十七、十八世纪的石桌和条案，它们都是十分引人注目的艺术品。

1819年，皇家绘画博物馆对外开放，这是最初构思的几栋建筑之一，由新古典主义风格设计师胡安·德·维亚努埃瓦在十八世纪末设计，之前曾是自然历史博物馆所在地。

从那时起，为了容纳下不断增加的馆藏，增添新的设施与服务，博物馆经历了多次改造和扩建，最终形成了现在的普拉多博物馆建筑群。博物馆始终希望在激发艺术创作者、研究者的灵感的同时提供多样的服务，定期举办活动，为参观者提供畅游享誉世界的艺术遗产的独特体验。

## 基本信息

### 营业时间

周一到周六: 10.00—20.00

周日及节假日: 10.00—19.00

1月6日、12月24、31日: 10.00—14.00

闭馆前30分钟停止入场。闭馆前十分钟开始清场

### 闭馆

1月1日、5月1日和12月25日

### 普拉多咖啡厅

入口开放至闭馆前30分钟

### 语音导览

临时馆藏和展览

网上购票和售票处购票

如遇紧急情况，请保持镇静，并遵循工作人员的指令。展厅内禁止拍照、摄像。



### 普拉多国家博物馆

Paseo del Prado s/n

28014 Madrid

### 购票和咨询

[www.museodelprado.es](http://www.museodelprado.es) 售票处

91 068 30 01 / [cav@museodelprado.es](mailto:cav@museodelprado.es)

### 博物馆今日活动



### 关注我们



MUSEO NACIONAL  
DEL **PRADO**

感谢以下机构支持：



依据12月5日颁布的3/2018号《个人数据保护和数字权利保障基本法》。普拉多博物馆负责管控。