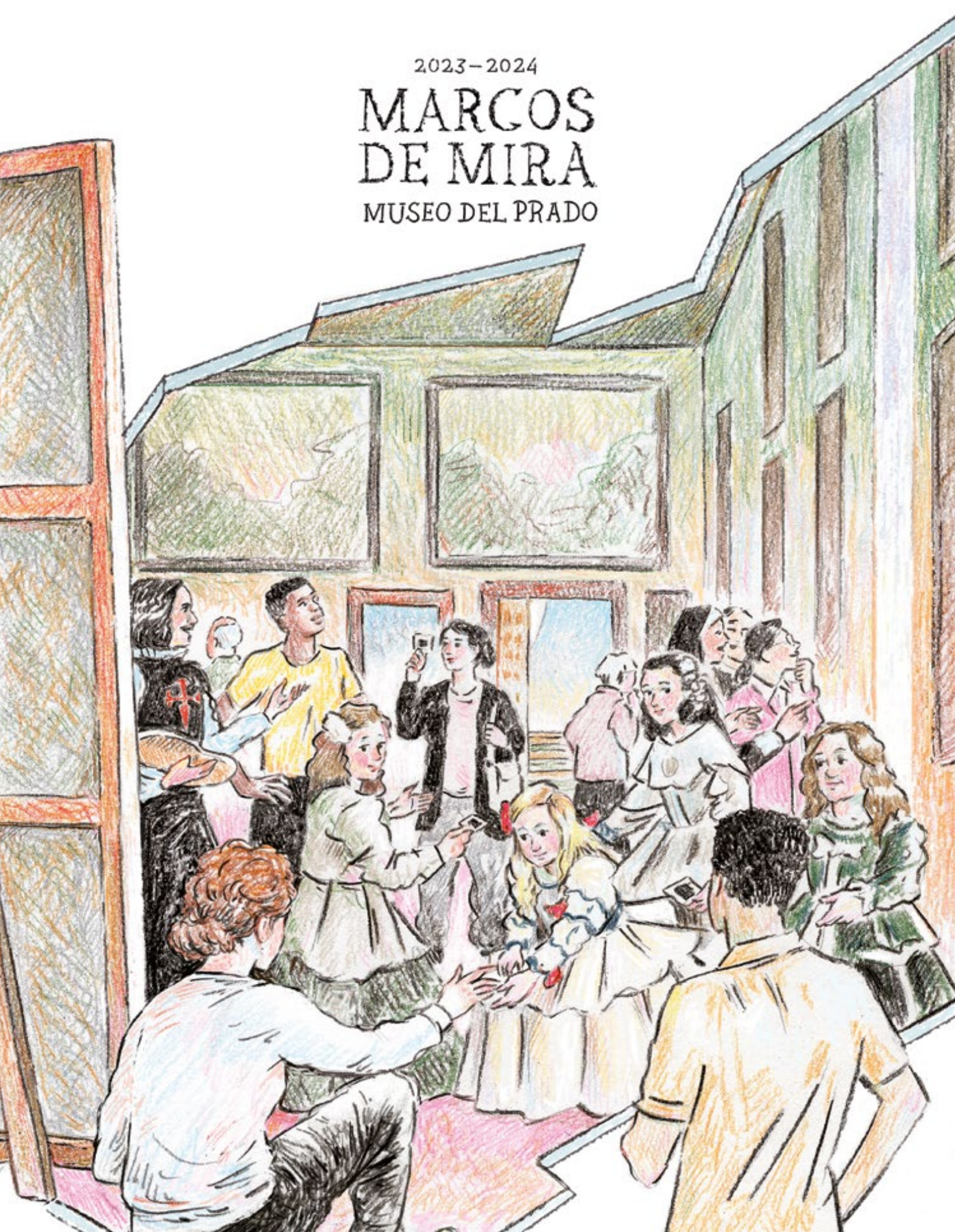


2023-2024

# MARCOS DE MIRA

MUSEO DEL PRADO



**MARCOS DE MIRA**  
**2023—2024**

*Un proyecto  
de acción social  
y educativa*



MUSEO NACIONAL  
DEL **PRADO**

Como institución nacional, el **Museo del Prado** ha ido consolidándose como patrimonio común del conjunto de la ciudadanía. En los últimos años se han desarrollado estrategias conscientes y sólidas que responden a una vocación sincera de apertura y de servicio público. Buscamos generar lugares de encuentro y de confianza con las personas que nos visitan, velando activamente por el “derecho de todas las personas a participar libremente en la vida cultural y a disfrutar de las artes”, de acuerdo con el artículo 27 de la Declaración Universal de Derechos Humanos.

El origen de las obras del **Museo del Prado** es múltiple. Las antiguas colecciones de la Corona, la incorporación de obras procedentes de distintas instituciones ya desaparecidas, las donaciones, las adquisiciones... Todas ellas conforman un legado poliédrico que propicia una estancia en nuestros espacios tan enriquecedora como diversa. En este sentido, iniciativas como *Marcos de Mira* -un proyecto que forma parte del programa *Prado Social*- promueven un Museo que no sea solamente un lugar para la observación, sino también una plataforma desde la que escuchar e incorporar a nuestro patrimonio las voces de las personas que nos acompañan y que aportan a nuevas miradas, gracias a sus bagajes e historias.

La presente publicación tiene el objetivo de mostrar y transmitir los aprendizajes de todo un año de trabajo junto a colectivos de salud mental, personas migrantes, personas sin hogar, jóvenes en riesgo de exclusión o personas de etnia gitana, entre otros agentes sociales.

Desde aquí, nuestro agradecimiento a todos ellos, a las artistas que han compartido sus procesos creativos y, por supuesto, a la **Fundación Endesa** por su colaboración y apoyo convencido.

Miguel Falomir Faus  
**Director del Museo Nacional del Prado**

El proyecto *Marcos de Mira* nació con la firme convicción de que el acceso a la cultura es un derecho fundamental y una herramienta imprescindible para el desarrollo de las personas que elimina barreras y contribuye a la mejora de nuestra sociedad. El éxito y la extraordinaria acogida de esta iniciativa social, cultural y educativa nos ha llevado a la segunda edición, en la que hemos continuado el camino emprendido con la misma pasión y compromiso, para seguir ofreciendo la oportunidad única de aprender y transformar vidas a través del arte.

Este programa no habría sido posible sin la colaboración de una institución referente a nivel mundial como el **Museo Nacional del Prado**. Gracias a todo su equipo y, muy especialmente, a quienes forman parte del Área de Educación del museo por habernos brindado esta oportunidad.

300 beneficiarios, referidos a través de doce entidades sociales, han encontrado en este programa una oportunidad única para acercarse al arte y la cultura. Agradecemos muy sinceramente a todos ellos su participación y apoyo, esenciales para que desde **Fundación Endesa** podamos continuar mejorando la vida de las personas.

*Marcos de Mira* ha sido más que un proyecto, ha sido un puente entre el arte y las personas, transformando vidas a través de la cultura. Hemos sido testigos de cómo cada taller ha dejado una huella en los participantes, revelando nuevas perspectivas y despertando una pasión por el arte que trasciende barreras.

Al concluir este segundo ciclo, celebramos no solo los logros alcanzados, sino el impacto duradero que este programa tiene, y reiteramos el profundo agradecimiento a todos los que han sido parte del mismo: desde los artistas y educadores hasta los participantes y colaboradores que creyeron en esta visión compartida.

Juan Sánchez-Calero  
**Presidente de la Fundación Endesa**

# Índice

¿Qué es <i>Marcos de Mira</i> ? .....	9
<b>Relatoría gráfica</b>	
Parte I – Escena pictórica .....	17
Parte II – Simbología e iconografía .....	35
Parte III – Luz y color .....	57
<b>Créditos</b> .....	78



## ¿Qué es *Marcos de Mira*?

«Marco» es una palabra que utilizamos en nuestro día a día. Con ella podemos referirnos a aquella pieza que rodea un cuadro y que protege una pintura, un dibujo, una fotografía... Pero, a la vez, resalta y dirige nuestra mirada hacia el interior de la historia que cuenta la obra. Si estamos en la calle, a través del marco de una puerta o una ventana podemos mirar hacia el interior de una casa o, si estamos tranquilamente en nuestra habitación, tal vez queramos prestar atención al paisaje de nuestro barrio, a las personas que pasean, a un jardín, árboles...

Cuando miramos estamos tomando grandes decisiones sobre aquello que queremos ver y el tiempo que queremos dedicarle. Es el primer paso hacia el descubrimiento, la observación detallada, la reflexión y la memoria. Por este motivo, mirar es algo tremendamente significativo que puede aportar nuevos valores a las cosas que nos rodean y, de esos nuevos valores, podemos aprender.

Por eso hemos querido llamar a este proyecto *Marcos de Mira*. A través de las experiencias y las vidas de quienes miramos las obras del museo, sumamos perspectivas y capas de conocimiento nuevas sobre el patrimonio cultural de todos. Nuestra curiosidad, interés y referentes dibujan el marco de lo que llamamos «mirada activa». Esta mirada activa es la clave para preservar este patrimonio como herencia de los valores y saberes del pasado, pero, muy especialmente, como la herencia que nuestra forma de vivirlo y entenderlo supondrá para nuestros conciudadanos y las futuras generaciones.

## Contexto y propósito

*Marcos de Mira* es un proyecto de educación artística y acción social con el que el Museo Nacional del Prado y la Fundación Endesa acercan el arte y la cultura a colectivos en situación de vulnerabilidad. Esta iniciativa forma parte del programa *Prado Social*, que aspira a fortalecer las redes de colaboración del museo con los agentes sociales de su entorno, mediante proyectos de media y larga duración capaces de generar espacios de encuentro, reflexión e intercambio a través del arte y la creación, así como generar experiencias verdaderamente transformadoras.

La responsabilidad y la función social de los museos es algo inherente e insoslayable a día de hoy para las instituciones museísticas. Este carácter ha quedado refrendado por la nueva definición de museo, aprobada en Praga el 24 de agosto de 2022 por la Asamblea General Extraordinaria del ICOM:

“Un museo es una institución sin ánimo de lucro, permanente y al servicio de la sociedad, que investiga, colecciona, conserva, interpreta y exhibe el patrimonio material e inmaterial. Abiertos al público, accesibles e inclusivos, los museos fomentan la diversidad y la sostenibilidad. Con la participación de las comunidades, los museos operan y comunican ética y profesionalmente, ofreciendo experiencias variadas para la educación, el disfrute, la reflexión y el intercambio de conocimientos.”

En esta misma línea, el *Plan de Actuación 2022-2025 del Museo Nacional del Prado* recoge entre sus estrategias y objetivos la “necesidad de facilitar a todas las personas el acceso, comprensión, uso y disfrute de los espacios, servicios y contenidos del museo de manera normalizada, cómoda y segura”, así como de “desarrollar nuevos programas, actividades y recursos que permitan el acceso de aquellos sectores de la población con dificultades sociales, culturales o económicas”.

El proyecto *Marcos de Mira* busca dar respuesta a esta función estructural del Museo del Prado, que debe nutrirse de acciones y medidas que promuevan la inclusión de colectivos infrarrepresentados en su participación en la oferta cultural del Museo. Asimismo, aspira a estar en consonancia con varios de los Objetivos de Desarrollo Sostenible de Naciones Unidas, como son el fin de la pobreza, la educación de calidad, la reducción de las desigualdades o el establecimiento de alianzas para lograr los objetivos.

En este contexto, el propósito principal de *Marcos de Mira* es proporcionar a colectivos en situación de vulnerabilidad las claves necesarias para un primer acercamiento al mundo del arte. Más allá de derribar las barreras de acceso a la cultura, el proyecto busca sumar esas nuevas capas de conocimiento y nuevas perspectivas sobre las obras, propiciando el aprendizaje mutuo entre el museo y los participantes.

## Metodología. Cómo trabajamos.

*Marcos de Mira* se sostiene sobre cuatro ejes metodológicos que se aplican a lo largo de tres itinerarios temáticos.

- *Aprendizaje mutuo*. Las personas que visitan el Museo no son receptoras pasivas de conocimientos, sino una fuente de saberes de la que los demás y el propio museo también aprenden.
- *Intereses compartidos*. El proyecto es una forma no sólo de disfrutar y aprender del arte y de la historia, sino un espacio para abordar temas que nos ocupan y nos preocupan, desde el diálogo, la escucha activa y la mirada transformadora.
- *Espacio para preguntar y contrastar*. Los contenidos abordados en las obras que componen las diferentes sesiones son detonantes de preguntas y diálogos. Estas son un punto de partida para una búsqueda consciente y activa de significados.
- *Cocreación*: Los procesos creativos son un vehículo que propicia la colaboración, la búsqueda de alternativas y un posicionamiento crítico y constructivo frente a las cuestiones propuestas tanto en la actividad como en otros contextos vitales. Los talleres son espacios para aprender desde el hacer y la experimentación.

*Marcos de Mira* está compuesto por tres itinerarios temáticos: *Luz y color*, *Simbología e iconografía*, *Espacio y pintura*. Son tres recorridos por el museo que permiten descubrir conceptos clave para interpretar las obras de arte. Poner el énfasis en estos aspectos es una oportunidad para centrar la atención y la mirada, especialmente para aquellas personas que pueden sentir que carecen de los conocimientos o de la experiencia necesaria para aproximarse a la pintura o la escultura. La participación sucesiva en los distintos itinerarios busca dotar a los colectivos de esas herramientas que posibiliten el disfrute y la experiencia artística. Se trata únicamente de puntos de partida que permiten desbloquear las capacidades sensitivas, emocionales y creativas, comunes a todas las personas.

Cada uno de los tres itinerarios del proyecto se desarrolla durante dos sesiones de tres horas de duración. Por un lado, dialogamos ante las obras y caminamos disfrutando de un paseo estético por el museo, siempre guiados por nuestros sentidos y nuestras emociones. El *marco-ventana-lente* es la idea fuerza de este proyecto que nos ayuda a diferenciar entre ver y mirar. Por ello, un pequeño marco es la herramienta que nos acompaña a lo largo de nuestras derivas por el Museo, porque a través de él surge la búsqueda, la observación, la mirada activa. Esta experiencia se completa con la realización de talleres diseñados por creadores contemporáneos y acompañados por el equipo de Educación del Museo. El aprendizaje compartido surge así desde la práctica, desde el mirar haciendo.

## Los itinerarios. Tres viajes.

### Luz y color

La luz y el color son elementos familiares para nosotros. Hay situaciones en las que necesitamos mucha luz, como para leer, y otras en las que necesitamos oscuridad, como el momento de ir a dormir. Sin embargo, no siempre somos conscientes de que el color está en la luz o de cómo los colores y las distintas condiciones lumínicas afectan a nuestras emociones, nos permiten evocar sensaciones e incluso recuerdos.

Es más, la luz y el color son elementos tan poderosos que determinan nuestra forma de ver el mundo. Un simple rayo de luz entrando por una ventana tiene la capacidad de transformar completamente un espacio. También se ha dicho de la luz que es conocimiento, energía y vida, en contraposición a la oscuridad.

A través de la experimentación en el taller y la conversación frente a las obras, esta propuesta de la artista Cynthia González D'Agostino investiga con filtros, focos, materiales reflectantes a la luz ultravioleta, colores, etc. El proceso conduce a la creación conjunta de una obra, una instalación efímera en forma de «grieta» de luz y color.

### Simbología e iconografía

Los símbolos son imágenes, iconos, que representan ideas y conceptos. Con ellos nos comunicamos, nos identificamos y nos diferenciamos. Forman parte de nuestra cultura desde hace siglos, pero algunos símbolos han ido mutando su significado en distintas sociedades.

Cuando los antiguos griegos hablaban de *symbolon* se referían a una tablilla partida en dos. El anfitrión y el huésped, a la hora de despedirse, conservaban una parte cada uno. Pasados los años, al encontrarse de nuevo (ellos o sus descendientes), podrían identificarse como antiguos conocidos simplemente encajando sus piezas.

La artista Karishma Chugani propone un viaje por las salas del museo en busca de símbolos, iconos y seres con los que los participantes se identifiquen de algún modo. En el taller, plasman sobre un recorte de papel ese diálogo entre sus vivencias personales y las obras del museo. A continuación, se propone un trabajo creativo colectivo basado en la idea del árbol de la vida, expresión utilizada como una metáfora del árbol en el que Charles Darwin, en 1872, representó las relaciones de parentesco entre los distintos grupos de seres vivos. Todos esos recortes se disponen en las ramas de un árbol cuya sombra, cargada con los símbolos de los participantes, se proyecta sobre las paredes, creando un espacio para la conversación y un juego interactivo que recuerda a los juegos ancestrales de narración.

### Espacio y pintura

Este itinerario de la mano de la artista Miren Doiz propone una reflexión y una experimentación del espacio en varios niveles: el espacio del propio museo como edificio; el espacio que los visitantes ocupan frente a las obras; la superficie de las obras y el espacio ficticio representado en las propias obras.

Lo cierto es que el espacio está en todas partes, y de tan inmersos que estamos en él, en ocasiones resulta difícil definirlo sin utilizar palabras abstractas o difíciles. Estamos acostumbrados a ver pinturas -u otras obras de dos dimensiones, como el dibujo y la fotografía- que representan el espacio tridimensional. Sin embargo, ¿qué sucede cuando nos enfrentamos a creaciones en las que la pintura es la que llena y define toda una estancia?, ¿estar en este espacio sería como estar dentro de una pintura?

Durante la primera sesión en el museo y a través de los paseos estéticos los participantes identifican y fotografían espacios (de cualquier tipo) que les resulten atractivos, interesantes o intrigantes. A lo largo de la segunda sesión, y trabajando en grupo a través del ensamblaje, construyen maquetas tridimensionales en las que incorporan las fotografías de los elementos, fragmentos o detalles seleccionados previamente. Como colofón, se realizan fotografías creativas de las maquetas, que quedan convertidas en escenas pictóricas, transitando así el camino de lo tridimensional a lo bidimensional en ambas direcciones.



## Agentes

En la segunda edición de este proyecto han participado doce grupos de asociaciones y colectivos sociales. Las entidades colaboradoras han sido: el **Centro de Acogida Puerta Abierta**, y el **Centro de Acogida Juan Luis Vives**, ambos dependientes del Ayuntamiento de Madrid, cuyo objetivo es la atención de las personas sin hogar; el **CEPI Centro-Arganzuela**, gestionado por la **Fundación Altius**, que informa, asesora y da servicio a las personas migrantes de la Comunidad de Madrid; los **Centros de Rehabilitación Psicosocial (CRPS) Los Cármenes** y **Martínez Campos** de la Comunidad de Madrid que, con la gestión técnica de **Intress**, ofrecen atención social gratuita a personas adultas de entre 18 y 65 años con discapacidades psicosociales y dificultades de integración derivadas de trastornos mentales severos; la **Fundación La Merced Migraciones** que busca garantizar la protección y la promoción de la inclusión de personas migrantes y refugiadas en situación de vulnerabilidad, con especial hincapié en jóvenes mayores de 18 años que llegan sin familia a España; la **Fundación Integra** que ayuda a personas en exclusión social y personas con discapacidad para que alcancen su plenitud personal a través de la inserción laboral; la **Fundación Secretariado Gitano**, en Carabanchel-Latina, que desarrolla todo tipo de acciones que contribuyan a mejorar las condiciones de vida, a promover la igualdad de trato y a evitar toda forma de discriminación, así como a promover el reconocimiento de la identidad cultural de la comunidad gitana; la **Fundación IANUAM**, que aspira a proteger y asistir a personas en situación de precariedad y/o vulnerabilidad de cualquier ámbito; el **Comisionado del Gobierno de la Comunidad de Madrid para la Atención a las Víctimas del Terrorismo**, que tiene entre sus funciones favorecer la continuidad de la acción asistencial a las víctimas y la defensa de su memoria, dignidad y justicia; la **Comisión Española de Ayuda al Refugiado (CEAR)**, que desde 1979 trabaja por las personas refugiadas, apátridas y migrantes en situación de vulnerabilidad para que vean reconocidos y respetados sus derechos; el **Programa de Protección Internacional para solicitantes de asilo o refugiados de la Orden Hospitalaria San Juan de Dios**, institución sin ánimo de lucro y de carácter internacional cuya misión es curar y cuidar a las personas más desfavorecidas; y la **Asociación Padre Pulgar**, entre cuyos valores se encuentran la atención especial a los alumnos más necesitados y un estilo de organización y de trabajo que ponga a las personas en el centro.

## Relatoría gráfica

El dibujante e ilustrador Cristóbal Fortúnez ha seguido de cerca todos los procesos del proyecto *Marcos de Mira* y ha ido registrando las interacciones entre las personas, las conversaciones y los comentarios a través de la palabra y la imagen. Por este motivo, esta publicación es una relatoría gráfica y su objetivo es dar visibilidad y poner en valor las aportaciones realizadas por los participantes durante las sesiones de trabajo.

Para ello, Cristóbal ha acompañado a cada uno de los grupos durante sus recorridos por el museo y en los talleres de creación. Gracias a la observación y la escucha, ha captado de forma minuciosa y con enorme sensibilidad los momentos, las emociones y las palabras que se iban desplegando en un ambiente de confianza, respeto y convivencia.

El resultado es esta sugerente relatoría que se estructura en tres apartados, uno por cada itinerario que compone el proyecto *Marcos de Mira*. Las páginas combinan las observaciones del propio ilustrador con las voces de los participantes y acompañantes, componiendo un diario coral en el que, además, se ilustran metódicamente las distintas etapas creativas. Esperamos que la lectura sea una experiencia tan inolvidable como lo ha sido el tiempo de convivencia con todas las personas de las que tanto hemos aprendido.

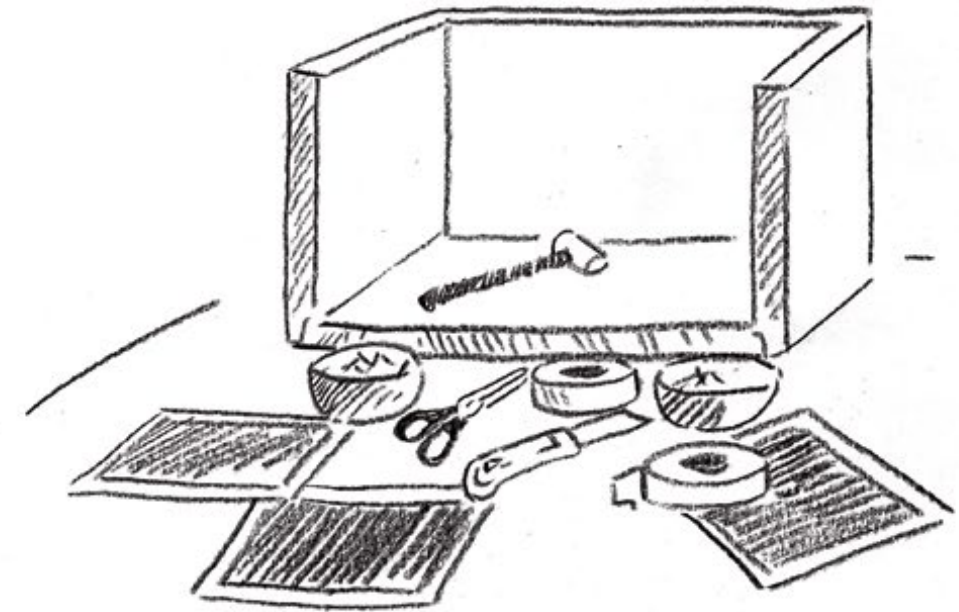
Es un placer para todos los agentes del proyecto invitaros a este viaje y deseamos que disfrutéis de esta ventana al proyecto *Marcos de Mira*.



PARTE I

# ESPACIO

## ESCENA PICTÓRICA



ARTISTA INVITADA: MIREN DOIZ

LA ACTIVIDAD COMIENZA EN EL TALLER DONDE NOS PRESENTAMOS TODOS Y COMENTAMOS SI HEMOS VISITADO ALGUNA VEZ ANTES EL MUSEO; Y, SI ES ASÍ, QUÉ NOS HA PARECIDO LA EXPERIENCIA.

SANTIAGO GONZÁLEZ D'AMBROSIO  
DEP. EDUCACIÓN - PRÁCTICO INCLUSIVO Y SOCIAL

MIREN DOIZ  
ARTISTA

IRENE POMAR  
JÓVENES Y COMUNIDADES/LABORATORIOS Y PROYECTOS.



MARGARET SEPRANO  
EDUCADORA

A CONTINUACIÓN, IRENE O MARGA PRESENTAN MARCOS DE HIRA; UN PROYECTO PARA ACERCAR EL MUSEO A AQUELLOS QUE NO HAN PODIDO CONOCERLO HASTA AHORA, Y SE PLANTEA UNA PREGUNTA IMPORTANTE:

"¿SABÉIS LA DIFERENCIA ENTRE 'VER' Y 'MIRAR'?"

"MIRAR ES OBSERVAR. ES FIJARSE"

"MIRAR ES VER, PERO CON ATENCIÓN"

"MIRAR SE HACE A PROPÓSITO Y VER SE HACE SIN DARSE CUENTA, ¿NO?"



TAMBIÉN HABLAMOS DE LA IDEA DE MARCO. PARA ACOTAR ESCENAS, UTILIZAREMOS ESTAS DIAPOSITIVAS, QUE NOS VAN A AYUDAR A ENFOCAR LA MIRADA.



EN ESTA ACTIVIDAD VAMOS A TRABAJAR CON 4 NIVELES DIFERENTES DEL ESPACIO DENTRO DEL MUSEO. MIREN NOS EXPLICA CADA UNO DE ELLOS.



1) EL ESPACIO DEL MUSEO

2) EL ESPACIO QUE OCUPAMOS NOSOTROS EN EL MISMO

3) EL ESPACIO DE LAS OBRAS

4) EL ESPACIO REPRESENTADO DENTRO DE LAS OBRAS

¿QUÉ ES UNA ESCENA PICTÓRICA?

MIREN NOS PRESENTA SU OBRA: CUADROS HABITADOS, ESCENARIOS EN 3D INTERVENIDOS POR LA PINTURA, QUE LUEGO SE PASAN A 2D MEDIANTE FOTOGRAFÍAS.



"ESTO ES PINTURA CON TÉCNICAS Y LENGUAJE ACTUALES"

TRAS LAS PRESENTACIONES Y LAS EXPLICACIONES INICIALES, YA ESTAMOS LISTOS PARA VISITAR EL MUSEO.

A CONTINUACIÓN, VISITAREMOS ALGUNAS OBRAS DEL MUSEO EN LAS QUE EL CONCEPTO DE ESPACIO TIENE UN PESO ESPECIAL.



HACEMOS 405 GRUPOS Y REPARTIMOS MARCOS Y TABLETAS PARA BUSCAR NUESTRA MIRADA A TRAVÉS DE LOS 4 NIVELES DE ESPACIO COMENTADOS. LA IDEA ES HACER UNA COLECCIÓN DE IMÁGENES DEL MUSEO, LAS OBRAS Y LA GENTE, Y VER CÓMO INTERACTÚAN.

SE REPARTE UN CHALECO DE PRENSA POR GRUPO PARA PODER HACER FOTOS DENTRO DEL MUSEO.



"LAS MENINAS" DE VELÁZQUEZ; 1656. FUE CREADO PARA EL REAL ALCÁZAR DE MADRID. VELÁZQUEZ TENÍA ALLÍ SU ESTUDIO. SE REPRESENTA A LA INFANTA MARGARITA DE AUSTRIA SIENDO PINTADA POR EL ARTISTA, RODEADA DE SUS SIRVIENTES (LAS MENINAS). MIENTRAS, LOS REYES APARECEN REFLEJADOS EN EL ESPEJO DEL FONDO, ASÍ QUE DE ALGÚN MODO ESTÁN FUERA DE LA IMAGEN.

PARA ACENTUAR LA SENSACIÓN TRIDIMENSIONAL, VELÁZQUEZ PARECE QUE PINTA LA LUZ QUE BAÑA LA HABITACIÓN, Y APLICA UN DESENFUQUE AL FONDO. ESTA TÉCNICA SE LLAMA "SFUMATO".

"SE NOTA QUE ESTE CUADRO ES UNO DE LOS HIGHLIGHTS!"

"ESTA SALA ESTÁ A TOPE DE GENTE!"



VELÁZQUEZ POSA COMO UN GRAN ARTISTA, Y QUIERE QUE SE LE RECONOZCA COMO TAL. A NOSOTROS NOS OTORGA LA POSICIÓN DE LOS REYES, AUSENTES EN LA ESCENA PERO REFLEJADOS EN EL ESPEJO



"¡QUÉ REAL!"

"SE LE VE BIEN ORGULLOSO..."

"¡HAZLE UN BUEN SELF!"

LA ESCENA ROMPE LA CUARTA PARED Y NOS HACE PARTICIPES DEL ESPACIO.

TRAS ATENDER A LA EXPLICACIÓN DEL CUADRO, LOS GRUPOS ESCOGEN LAS ESCENAS QUE MÁS LES LLAMAN LA ATENCIÓN, CON LA AYUDA DE SUS MARCOS Y SUS TABLETAS.

"¡MENOS MAL QUE TENEMOS LOS CHALECOS!"



COMO ESTA OBRA DESPIERTA TANTA ADMIRACIÓN ENTRE LOS VISITANTES ES FÁCIL CAPTAR SUS MOMENTOS DE ASOMBRO.

"¡CÓMO GANA AL NATURAL!"



A CONTINUACIÓN VEMOS "EL LAVATORIO" (1548-1549), DE TINTORETTO. ORIGINALMENTE ESTABA EN LA IGLESIA DE SAN MARCUOLA, EN VENECIA.



EN ESTE CUADRO ES ESENCIAL EL USO DE LA PERSPECTIVA PARA GUIAR NUESTRA MIRADA HACIA LA ESCENA MÁS IMPORTANTE.



EL PATRÓN DE BALDOSAS DEL SUELO TIENE 2 PUNTOS DE FUGA PARA CONDUCIR NUESTRA VISTA POR LA OBRA

TRADICIONALMENTE, LA ESCENA PRINCIPAL SE VEÍA DESDE LA ENTRADA DE LA IGLESIA, POR LO QUE DEBEMOS RECORRER LA OBRA PARA ENCUADRARLA CORRECTAMENTE



ENTRE TANTOS DETALLES, ES FÁCIL ENCONTRAR MOMENTOS Y ENCUADRES PARA FOTOGAFIAR.



TINTORETTO ES UNO DE LOS PINTORES VENECIANDOS DEL S. XVI DE MAYOR RENOMBRE. SE SABE QUE SE APOYABA DE MAQUETAS QUE ÉL MISMO CONSTRUÍA PARA DAR FORMA AL ESPACIO LO MÁS FIELMENTE POSIBLE. EL DOMINIO DE LA PERSPECTIVA FUE UN AVANCE QUE DOTÓ DE GRAN REALISMO A LAS OBRAS DE ARTE DE LA ÉPOCA.



LOS ASISTENTES SE MUEVEN ALREDEDOR DEL CUADRO EXPERIMENTANDO CON LOS EFECTOS DE LA PERSPECTIVA EN SUS PROPIAS FOTOS.

"¡PARECE MAGIA, ¿A QUE SÍ?"

"EL CUADRO SE MUEVE CONTIGO"

"¿HAS SACADO YA UNA FOTO DEL PERRITO?"





SOROLLA PINTA EN 1894  
"¿AÚN DICEN QUE EL PESCADO  
ES CARO!" UNA OBRA  
PLENAMENTE PENSADA  
PARA SER VISTA EN  
UN MUSEO.

SU INTENCIÓN ES APARTAR  
LA MIRADA DE TEMAS MÁS  
CLÁSICOS Y ACERCARLA  
A LOS PROBLEMAS  
DEL PUEBLO.

EL RECORRIDO DEL PRIMER DÍA  
TERMINA DE VUELTA EN EL TALLER,  
DONDE LOS DIFERENTES GRUPOS  
SE REÚNEN PARA ELEGIR 12  
FOTOGRAFÍAS QUE UTILIZARÁN  
EN LA SIGUIENTE SESIÓN  
PARA DAR FORMA A SU  
ESCENA PICTÓRICA.



"¿ELEGIMOS ESTA?  
¡VENGA, VA!"

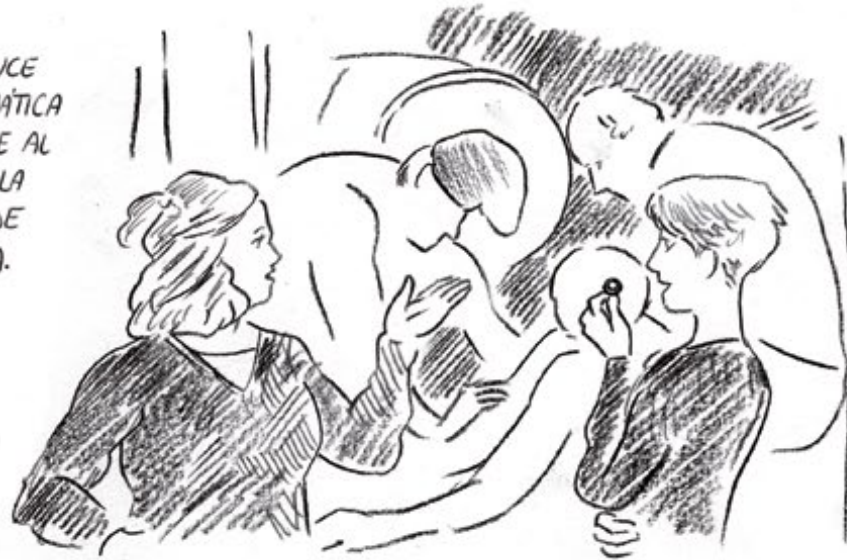
"TENEMOS DOS  
MUY PARECIDAS"

"¡METE ESA, QUE  
EL ENCUADRE ES MEJOR!"



EL ARTISTA NOS INTRODUCE  
EN UNA ESCENA DE TEMÁTICA  
SOCIAL EN LA QUE PONE AL  
ESPECTADOR FRENTE A LA  
DUREZA DEL TRABAJO DE  
LA CLASE TRABAJADORA.

EN ELLA, UN JOVEN  
PESCADOR HA SIDO  
HERIDO MIENTRAS  
TRABAJA, SEGURAMENTE  
DE MUERTE.



"¡ESTO SE VE MUCHO  
MÁS MODERNO, SÍ!"

PARA HACERNOS PARTICIPES  
DE LA ESCENA, SOROLLA  
UTILIZA UN ENCUADRE  
FOTOGRAFICO, MUY MODERNO  
PARA LA ÉPOCA. ÉL CONOCÍA  
ESTA TÉCNICA A TRAVÉS DE  
SU SUEGRO, QUE ERA UN  
EXCELENTE FOTÓGRAFO.

EL PRÓXIMO DÍA SE ENCONTRARÁN  
LAS FOTOGRAFÍAS IMPRESAS, LISTAS  
PARA TRABAJAR CON ELLAS.



"ESTA ES  
MI PREFERIDA"



LA SEGUNDA SESIÓN COMIENZA VISITANDO LAS PINTURAS MURALES DE LA ERMITA DE LA VERA CRUZ DE MADERUELO Y SAN BADELIO DE CASILLAS DE BERLANGA



EN ESTA OCASIÓN, VISITAMOS OBRAS QUE ESTABAN TOTALMENTE ADAPTADAS AL MARCO, O CONTEXTO.



TAMBIÉN PODEMOS VER LAS PINTURAS DE LA IGLESIA DE S. BADELIO FUERA DE LAS PAREDES DE LA IGLESIA ORIGINAL



SE TRATA DE REPRESENTACIONES ESQUEMÁTICAS, PERO MUY EFECTIVAS, RECONOCIBLES POR TODO EL MUNDO.

¿CÓMO HAN TRAÍDO ESTA IGLESIA HASTA AQUÍ?



LAS PINTURAS MURALES DE LA IGLESIA DE MADERUELO, DEL S. XII, CUMPLÍAN UNA FUNCIÓN ESCENOGRÁFICA, NARRANDO ESCENAS DEL CRISTIANISMO ENTENDIBLES PARA LAS GENTES DE LA ÉPOCA.

LAS PINTURAS FUERON EXTRAÍDAS DE SUS MURD ORIGINALS MEDIANTE LA TÉCNICA DE STRAPPD, CUANDO SE CONSTRUYE EL EMBALSE DE LINARES EN 1947, Y SE TRAJERON AL MUSEO. ESTE MÉTODO CONSISTE EN DESPEGAR SOLO LA CAPA PICTÓRICA, SIN EL MORTERO DE PREPARACIÓN. PARA NO DESCONTEXTUALIZAR MUCHO LOS MURALES, SE CREÓ UNA REPRODUCCIÓN DE LA CAPILLA SOBRE LA QUE COLOCARLAS.



CONOCEMOS A M<sup>ª</sup> ISABEL DE BRAGANZA, LA AUTÉNTICA PRECURSORA DEL MUSEO. LA VEMOS SOSTENIENDO LOS PLANOS Y APUNTANDO AL EDIFICIO



EL MUSEO DEL PRADO ORIGINALMENTE SE CONCIbió COMO UN GABINETE DE CIENCIAS PROYECTADO POR CARLOS III. PARA SU CONSTRUCCION, ENCARGÓ PRIMERO UNA MAQUETA DE MADERA AL ARQUITECTO, JUAN DE VILLANUEVA EN 1786. EL REY QUERÍA VER CON DETALLE CÓMO SERÍA EL EDIFICIO ANTES DE PODER APROBAR LOS OBRAS.



PLANCHAS DE POREXPÁN



VOLVEMOS AL TALLER, DONDE VAMOS A REALIZAR NUESTRA ESCENA PICTÓRICA. ADEMÁS DE SUS 12 FOTOGRAFÍAS IMPRESAS, CADA GRUPO TIENE UNA SERIE DE MATERIALES PARA CONSTRUIR LA MAQUETA QUE SERVIRÁ DE ESCENARIO.

ALFILERES

CLAVOS

CÚTER

CINTAS

TIJERAS

SE TRABAJA EN EQUIPO ENSAMBLANDO LOS MATERIALES Y DECIDIENDO CUAL ES LA MIRADA QUE QUEREMOS PONER DE MANIFIESTO EN LA PIEZA.



"NO SÉ SI ESTO SE ENCAJA ASÍ O AL REVÉS"

"¿Y SI LO GIRAMOS DE NUEVO?"



"¿ASÍ VA BIEN? ¿CÓMO LO VES?"

"¡ASÍ ESTÁ MUY BIEN!"

CON ELLO ES FÁCIL VESTIR BIEN EL ENTORNO Y DAR SENTIDO A LA MIRADA QUE QUEREMOS EXPRESAR.

PARA CREAR NUESTRO ESCENARIO, PONEMOS EN PRÁCTICA TODO LO APRENDIDO SOBRE LOS 4 NIVELES DEL ESPACIO EN EL MUSEO, SOBRE CÓMO NOS RELACIONAMOS CON EL MISMO, Y SOBRE LAS OBRAS VISITADAS.



TELAS

FOTOGRAFÍAS



"MIRA, ESTA PUEDE QUEDAR MUY BIEN"

ADEMÁS DE LOS MATERIALES QUE HEMOS COMENTADO ANTES, TAMBIÉN PODEMOS UTILIZAR TELAS Y DIVERSOS PAPELES.



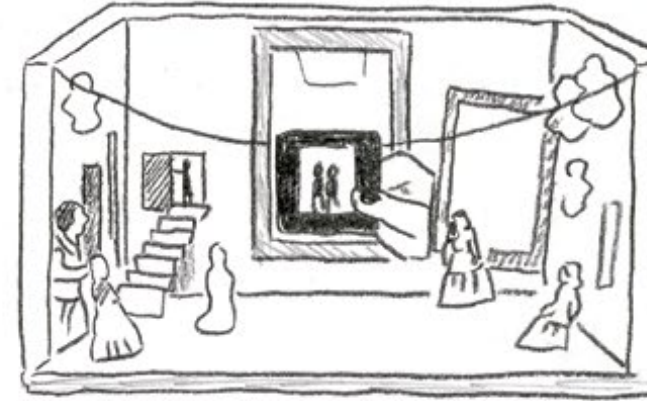
"¡ESTO VA TOMANDO FORMA!"

LA PIEZA VA TOMANDO FORMA GRACIAS A LA APORTACIÓN DE TODOS LOS INTEGRANTES DEL EQUIPO.



EL SIGUIENTE PASO ES HACER UNA FOTO DE NUESTRO ESCENARIO, PASANDO LA OBRA A 2D Y ELIGIENDO LA MIRADA, EL MARCO, QUE QUEREMOS ENSEÑAR.

ALGUNOS EJEMPLOS DE ESCENARIOS



"NOSOTROS SOMOS LA OBRA. EL MUSEO NOS ESTÁ MIRANDO A NOSOTROS A TRAVÉS DE ESTE MARCO."



"¡MIRA, ES LA FOTO DEL MARCO QUE ENMARCA LAS FOTOS!"



"NUESTRO ESCENARIO CREA UNA CONEXIÓN HOGAREÑA Y FEMENINA ENTRE EL MUSEO Y LAS OBRAS. QUERÍAMOS DARLE IMPORTANCIA A LAS MUJERES DE LAS OBRAS."



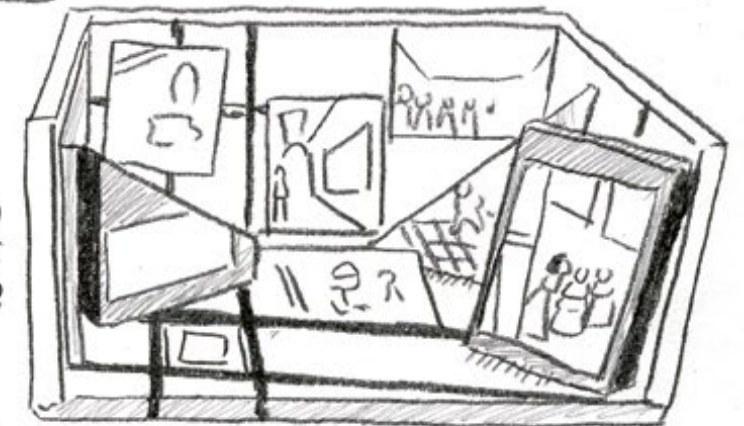
"TODOS LOS DEL GRUPO HEMOS APORTADO UN PEDACITO DE LO QUE MÁS NOS HA GUSTADO DE LA VISITA. HEMOS PUESTO A LA MENINA COMO ESE CENTRAL DEL MUSEO."



FINALMENTE, SE PROYECTA LA IMAGEN ELEGIDA Y ALGÚN REPRESENTANTE DEL GRUPO NOS HABLARÁ DE SU PIEZA.

"HEMOS HECHO UN MUSEO VIVIENTE. HEMOS COLOCADO DIFERENTES ENCUADRES Y PUNTOS DE VISTA PARA MIRAR ESE MUSEO"

"HEMOS CONVERTIDO EL MUSEO EN UNA OBRA DE ARTE, CREANDO VOLUMENES CON LAS OBRAS QUE HEMOS VISITADO. PARA ELLO, NOS HEMOS BASADO UN POCO EN MONDRIAN"





PARTE II

# SIMBOLOGÍA E ICONOGRAFÍA



ARTISTA INVITADA: KARISHMA CHUGANI

"¡DE MARRUECOS!" "¡YO DE ETIOPÍA!" "¡DE GUATEMALA!"



SANTI, MARGA E IRENE NOS DAN LA BIENVENIDA A MARCOS DE MIRA. A CONTINUACIÓN, NOS PRESENTAMOS TODOS

"¡DE SENEGAL!"

KARISHMA NOS HABLA DE LA IMPORTANCIA DEL SÍMBOLO EN LAS DIFERENTES CULTURAS. LA MANO DE FÁTIMA, LA FLOR DE LOTO, EL OJO EGIPCIO... Y EL CORAZÓN, LA FLOR, LA PALOMA...

KARISHMA CHUGANI  
ARTISTA



A CONTINUACIÓN, NOS ENSEÑA SU OBRA, DONDE VEMOS LA IMPORTANCIA DEL SÍMBOLO, DE LA DUALIDAD, DEL TRABAJO HECHO CON LAS MANOS Y DE LA SOMBRA.



"¡AH, SÍ! ESA MANO TAMBIÉN SE USA EN MI PAÍS."



"LO QUE CONECTA TODOS MIS TRABAJOS ES MI AMOR POR EL TÁCTO. DEJAR LAS MANOS EXPRESARSE!"



ANTES DE EMPEZAR LA VISITA AL MUSEO, VAMOS A CREAR UN MARCO PARA NUESTRA MIRADA. UN OJO QUE A LA VEZ ES UN SÍMBOLO Y ES LA HERRAMIENTA CON LA QUE VAMOS A MIRAR LAS OBRAS.



CADA PERSONA HACE SU PROPIO OJO. NINGUNO ES IGUAL.



"¡YA SÉ CÓMO LO VOY A HACER!"

UNA VEZ LO TENEMOS LISTO, COMENZAMOS LA VISITA.





"LOS CINCO SENTIDOS" ES UNA SERIE DE CUADROS PINTADOS A DOS MANOS ENTRE JAN BRUEGHEL EL VIEJO Y RUBENS ENTRE 1617 Y 1618. EN ELLOS VEMOS MULTITUD DE ELEMENTOS ALEGÓRICOS CON REFERENCIAS SENSORIALES.

SE INSPIRAN EN LAS CÁMARAS DE MARAVILLAS; COLECCIONES ARTÍSTICAS DE NOBLES Y REYES.



UNA A UNA, VAMOS DESCUBRIENDO LAS ALEGORÍAS QUE NOS HABLAN DE LA VISTA, EL OÍDO, EL TACTO, EL GUSTO Y EL OLFATO. DIBUJAREMOS LAS QUE MÁS RESUEÑEN CON NOSOTROS O NOS ATRAIGAN.





A CONTINUACIÓN, VEMOS ALGUNAS OBRAS DE CLARA PEETERS, UNA DE LAS PINTORAS MÁS RECONOCIDAS DEL S XVII. ESTA ARTISTA SE ESPECIALIZA EN BODEGONES CON TEXTURAS MUY DETALLADAS, DONDE MUESTRA LA OPULENCIA DE OBJETOS, FLORES Y ALIMENTOS QUE POSEÍA LA CLASE ADINERADA.

PEETERS REPRESENTA LOS ELEMENTOS MÁS PRECIADOS POR SUS CLIENTES COMO EVIDENCIA DE SU ESTATUS Y RIQUEZA. LA PROPIA ARTISTA SE AUTORRETRATA TRES VECES REFLEJADA EN ESTA JARRA.

NO SÓLO LOS OBJETOS, TAMBIÉN LOS ALIMENTOS, Y LA FORMA EN LA QUE LOS COMPARTIMOS TIENEN SIEMPRE UN GRAN VALOR SIMBÓLICO.



"LOS DÁTILES, EN MARRUECOS, SE UTILIZAN PARA DAR LA BIENVENIDA"

"SÍ, ES ALGO CULTURAL"



MIENTRAS TANTO, SEGUIMOS DIBUJANDO LOS SÍMBOLOS QUE MÁS NOS HAGAN REFLEXIONAR O LOS QUE MÁS NOS GUSTEN.

"LA VERDAD ES QUE PARECE QUE SE PUEDE TOCAR TODO, EH."

"PARA CLARA PEETERS ERA MUY IMPORTANTE QUE TODO SE VIERA CON TODO LUJO DE DETALLES."



"ESTO PARECE UN BOLLO."



ALGUNOS DIBUJOS QUE IBAN HACIENDO LOS ASISTENTES



OBJETOS VALIOSOS



FLORES

"¡QUÉ DIBUJOS MÁS BONITOS! ¡SON IMPRESIONANTES!"



PRETZELS

COPAS





VISITAMOS "EL TESORO DEL DELFÍN",  
HERENCIA DE FELIPE V TRAÍDA A ESPAÑA  
DESDE FRANCIA. SE TRATA DE UNA SERIE  
DE PIEZAS DE ORFEBRERÍA DE GRAN  
RIQUEZA ORNAMENTAL Y MULTITUD  
DE DETALLES SIMBÓLICOS.

"LOS OBJETOS SON INCREÍBLES!"

"¡WOW. SON  
COMO JOYAS!"

ALGUNAS DE LAS PIEZAS TIENEN  
LA CAPACIDAD DE CONTAR  
UNA HISTORIA

AQUÍ VEMOS A NARCISO  
REFLEJADO EN EL AGUA.



ECO ESTABA  
CONDENADA  
A REPETIR TODO  
LO QUE DECÍA  
NARCISO

ESTA JARRA DE CRISTAL CON  
FIGURAS DECORATIVAS DE ECO  
Y NARCISO NOS SIRVE PARA  
HABLAR DE MITOLOGÍA Y DE  
CÓMO LOS REYES SE SERVÍAN  
DE ELLA PARA APROPIARSE  
DE SU DISCURSO.



BUSCANDO INSPIRACIÓN PARA ENCONTRAR NUESTROS SÍMBOLOS, EMPEZAMOS EL SEGUNDO DÍA EN LA SALA DE LAS MUSAS.

ESTAMOS FRENTE A UN GRUPO DE ESCULTURAS ROMANAS DE HACE CASI 2000 AÑOS.

NOS DETENEMOS JUNTO A URANIA, LA MUSA DE LA ASTRONOMÍA.

ENCONTRAMOS ESTRELLAS EN TODAS LAS CULTURAS: INDIA, JUDÍA, ÁRABE, GRIEGA...

KARISHMA NOS ENSEÑA DIFERENTES TIPOS DE ESTRELLAS EN SU CUADERNO Y NOS HABLA DE LAS CONSTELACIONES.

URANIA PORTA UNA TIARA DE ESTRELLAS, FORMANDO UNA CONSTELACIÓN.



"¿Y QUÉ SIGNIFICADO TIENEN PARA VOSOTROS LAS ESTRELLAS?"

"PARA MÍ EL CIELO."

"PARA MÍ UNA ESTRELLA ES ALGO QUE TE GUÍA. LA MIRAS Y SIEMPRE ESTÁ AHÍ."

"LA LUZ."

"PARA MÍ, UNA ESTRELLA SIGNIFICA MAGIA"

EN LA OTRA UNOS PLANOS, O UNA CARTA.

"¡O ÉXITO! TAMBIÉN PUEDE SER ESO!"

CAMBIAMOS DE SALA PARA VER UNA OBRA DEL RENACIMIENTO.

"LA ANUNCIACIÓN" ES UN CUADRO PINTADO POR FRA ANGELICO HACIA 1425. EL ARTISTA HACE ENTENDER SU MENSAJE DE FORMA POTENTE APOYADO EN MUCHOS SÍMBOLOS Y COLORES CARGADOS DE SIGNIFICADO.



LA NATURALEZA ESTÁ PINTADA CON MUCHÍSIMO DETALLE Y VARIEDAD



"LOS DORADOS SON COLORES QUE DEMOTABAN MUCHA RIQUEZA. EL AZUL SE HACÍA CON LAPISLAZULI DE LAS MINAS DE AFGANISTAN"



"EL JARDÍN ES MUY BONITO. TODAS LAS FLORES, LOS ÁRBOLES... TODO."



ALGUNOS DE LOS SÍMBOLOS QUE PODEMOS ENCONTRAR AQUÍ



LAS MANOS DE DIOS



LA GOLONDRINA



EL ÁNGEL



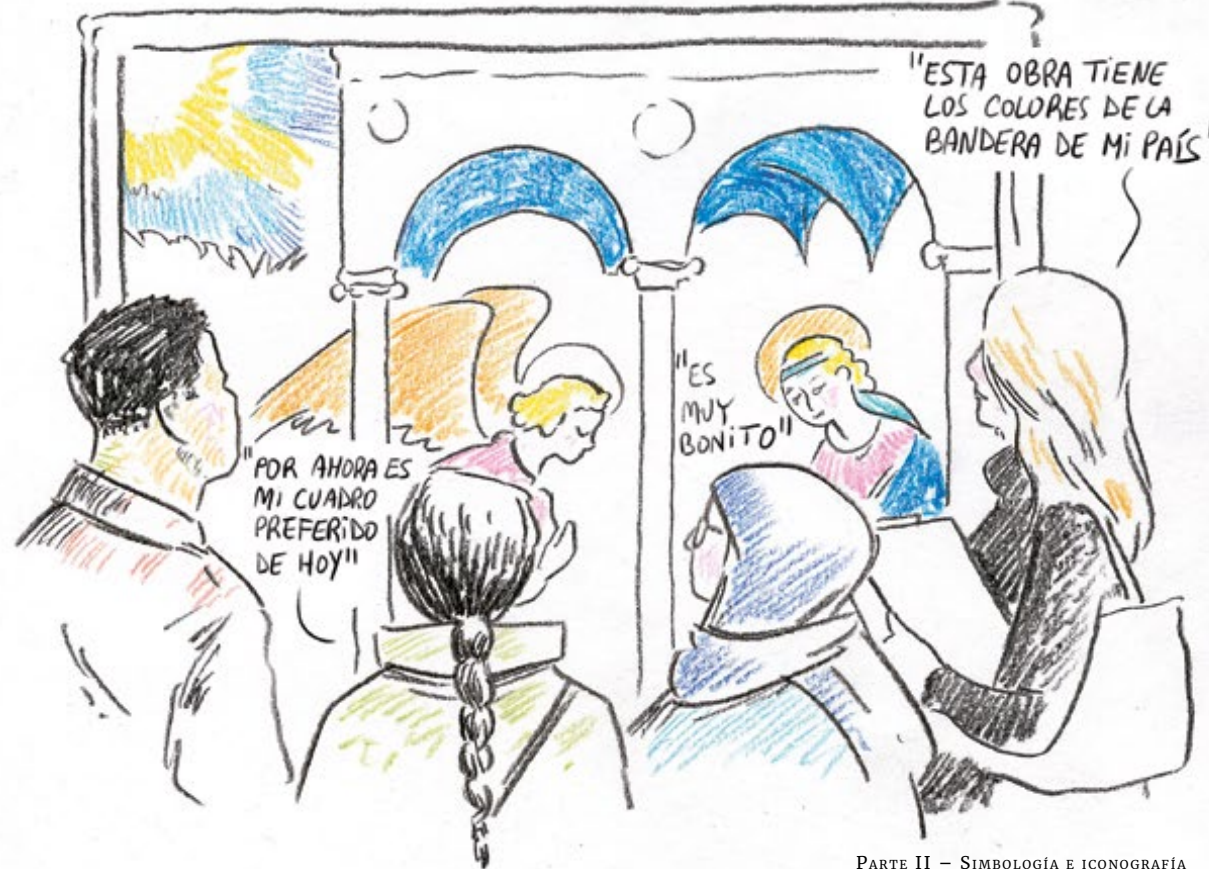
EL SOL

UNA VEGETACIÓN EXHUBERANTE Y TROPICAL



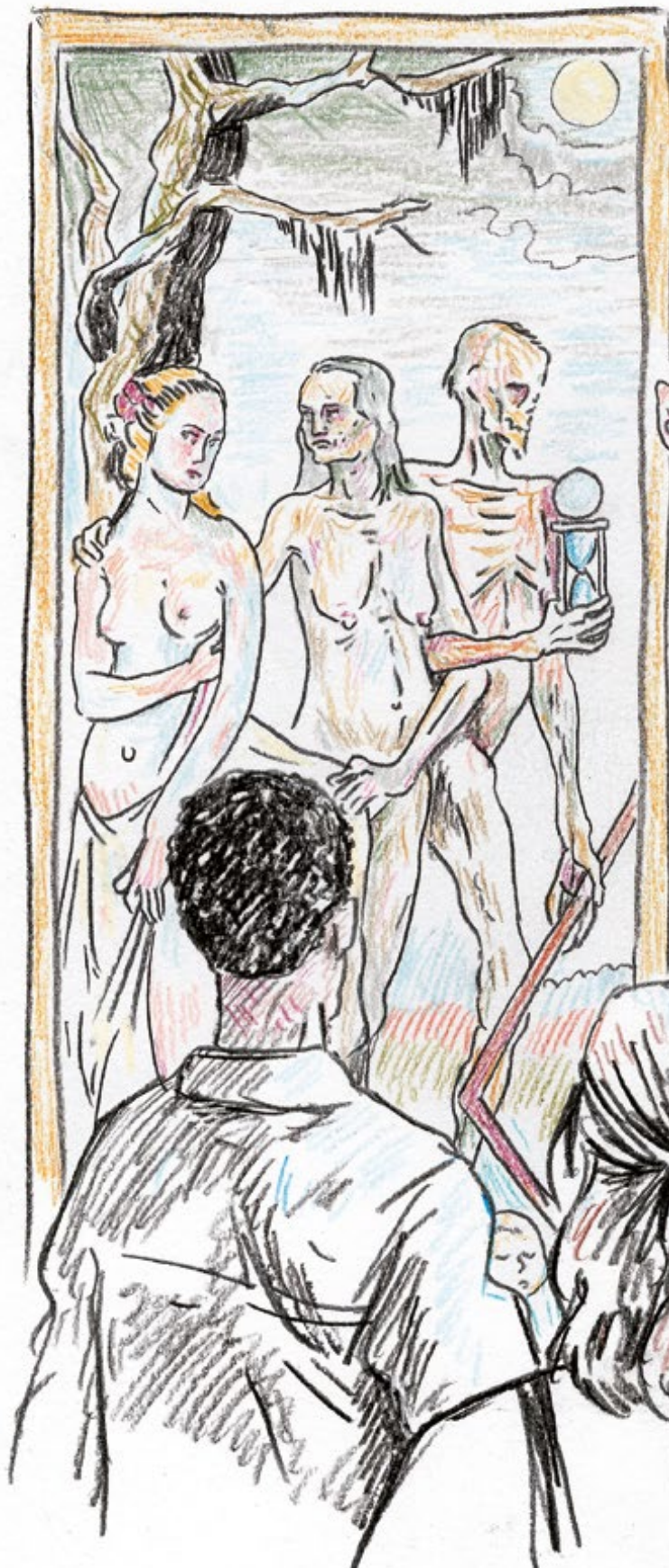
LA PALOMA

"ESTA OBRA TIENE LOS COLORES DE LA BANDERA DE MI PAÍS"



"POR AHORA ES MI CUADRO PREFERIDO DE HOY"

"ES MUY BONITO"



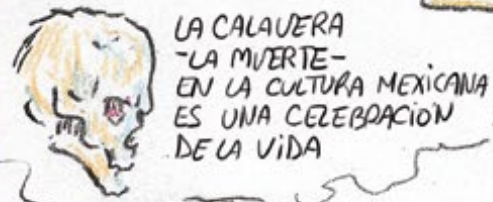
POR ÚLTIMO, VEMOS  
 "LAS EDADES Y LA MUERTE",  
 DE HANS BALDUNG GRIEN,  
 UN CUADRO DE 1541-1544,  
 DONDE ABUNDAN LOS ELEMENTOS  
 SIMBÓLICOS QUE HACEN  
 ALUSIÓN AL PASO DEL TIEMPO  
 Y LA FUGACIDAD DE LA VIDA



LA LUNA  
 -MISTERIO, NOCHE-

EL RELOJ DE ARENA  
 -PASO DEL TIEMPO-

LA LECHUZA  
 -LA SABIDURÍA-

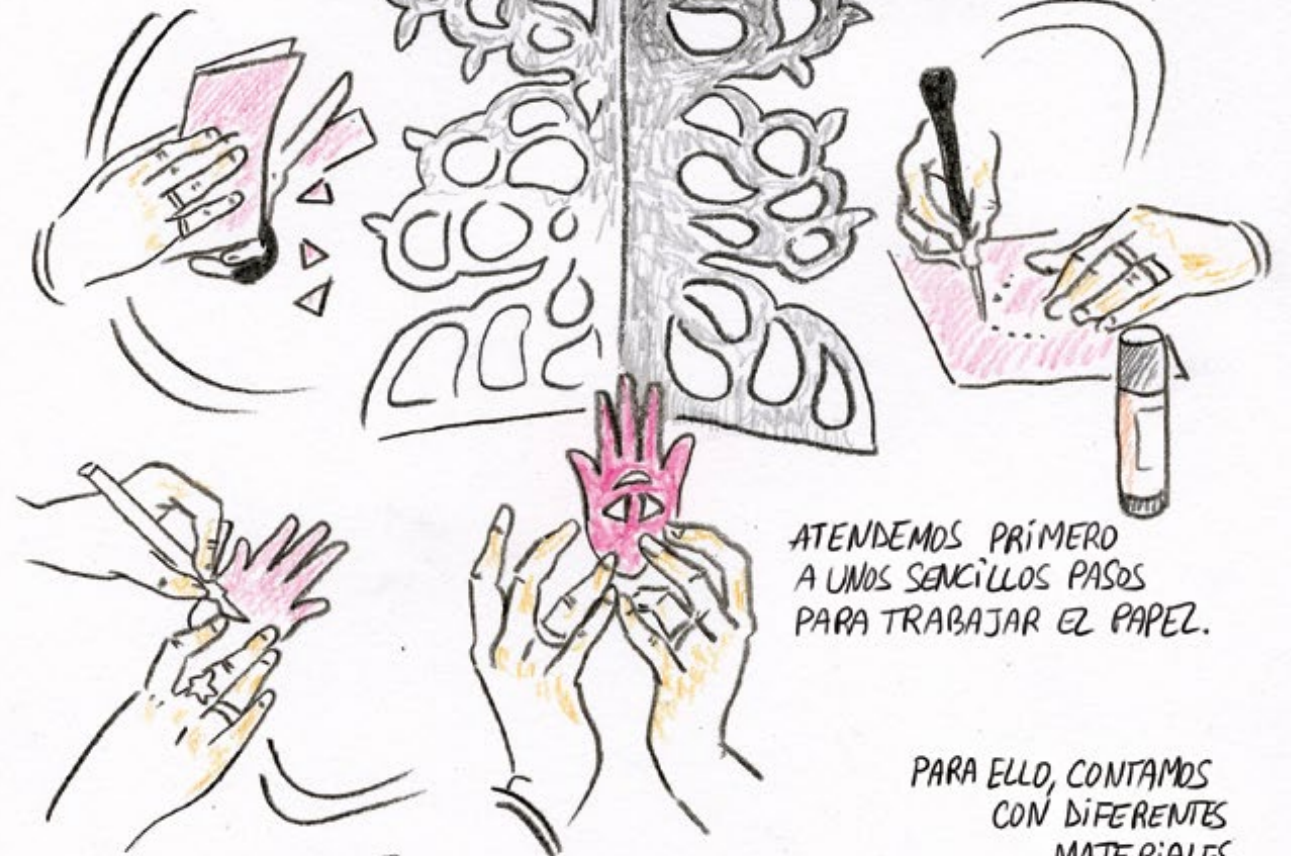


LA CALAVERA  
 -LA MUERTE-  
 EN LA CULTURA MEXICANA  
 ES UNA CELEBRACION  
 DE LA VIDA

LA MUJER  
 JOVEN PARECE  
 ENFADADA

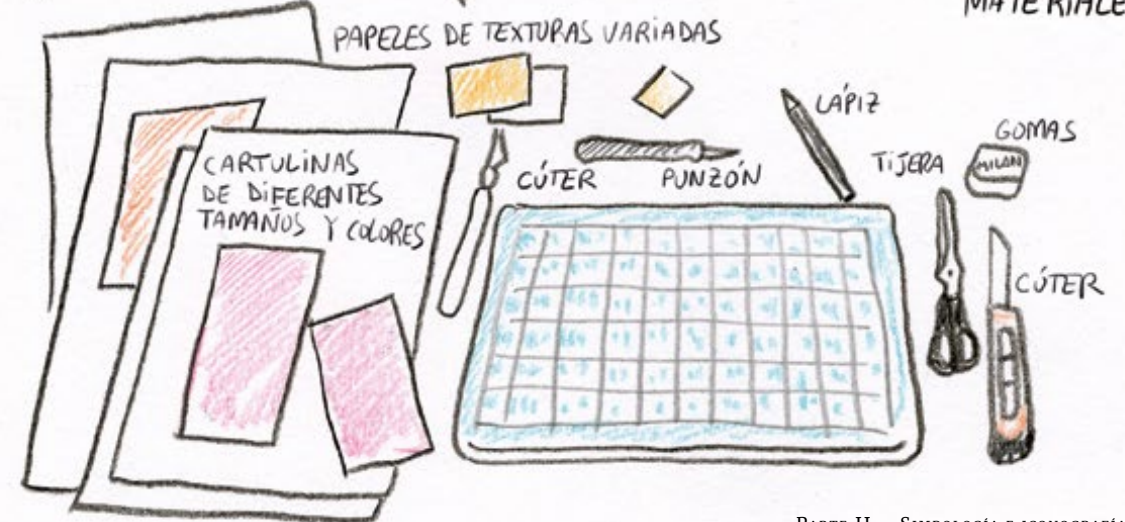
CON TODO LO QUE HEMOS  
 APRENDIDO, VOLVEREMOS  
 AL TALLER PARA CREAR  
 UN SÍMBOLO QUE NOS  
 REPRESENTA.  
 QUE SEA UN TALISMAN  
 ARTÍSTICO PARA  
 NUESTRO FUTURO

LA IDEA ES CREAR  
 UN ÁRBOL DE LA VIDA  
 COLECTIVO CON TODOS  
 NUESTROS TRABAJOS.  
 KARISHMA YA HA  
 CREADO ESTA  
 ESTRUCTURA PARA  
 COLGARLOS.



ATENDEMOS PRIMERO  
 A UNOS SENCILLOS PASOS  
 PARA TRABAJAR EL PAPEL.

PARA ELLO, CONTAMOS  
 CON DIFERENTES  
 MATERIALES



PAPELES DE TEXTURAS VARIADAS

CARTULINAS  
 DE DIFERENTES  
 TAMAÑOS Y COLORES

CÚTER

PUNZÓN

LÁPIZ

TIJERA

GOMAS

CÚTER

EMPEZAMOS A TRABAJAR  
CON LOS MATERIALES  
QUE TENEMOS...

"YO YA HE  
PENSADO EN  
QUÉ QUIERO  
HACER..."

ES IMPORTANTE  
PENSAR EN QUÉ  
ESPACIOS DE NUESTRO  
SÍMBOLO QUEDARÁN EN  
POSITIVO Y CUÁLES EN NEGATIVO, PUES PASAREMOS LUZ A TRAVÉS DE ELLOS



"¡VOY A HACER UN POLLINO!"

"¡VENGA, CHICOS, A TRABAJAR!"



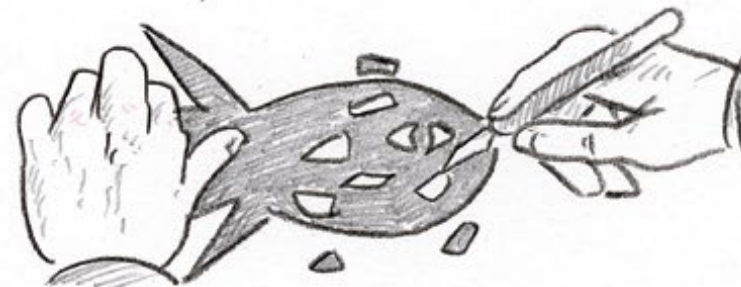
MUCHAS DE LAS PIEZAS EN LAS QUE  
TRABAJAN LOS ASISTENTES TIENEN  
UN SIGNIFICADO MUY PERSONAL.  
A VECES TIENEN CLARO QUÉ HISTORIA  
QUIEREN CONTAR DESDE EL  
PRINCIPIO



"MI PAÍS ERA UN SITIO PRECIOSO.  
ES MUY TRISTE PENSAR AHORA EN ÉL"



"AH, CON ESTO ES MUY FÁCIL"



UNA VEZ TERMINAMOS  
NUESTRA PIEZA, NOS TOCARÁ  
COLOCARLA EN EL ÁRBOL  
DE LA VIDA. QUIEN QUIERA,  
PODRÁ HABLAR SOBRE ELLA  
Y EXPLICAR QUÉ LE HA LLEVADO  
A ELEGIR ESE SÍMBOLO.



"UN CORAZÓN SANGRANDO POR LO QUE DEJO DETRÁS."



"UN AVE FÉNIX. PORQUE A PESAR DE LAS DIFICULTADES SE PUEDE SALIR ADELANTE."



"ES UN COPO DE NIEVE DE UCRANIA. HOY HEMOS HABLADO DE ESTRELLAS, Y YO DE PEQUEÑA CREÍA QUE LOS COPOS DE NIEVE ERAN LAS ESTRELLAS."



"UN PAJARO CON UN CORAZÓN PORQUE SOY LIBRE."



"EN MI PAÍS SALÍA A NAVEGAR EN BARCA. SIEMPRE HE QUERIDO VER BALLENAS!"



"ESTA ES LA CASA QUE ESTOY BUSCANDO HE DEJADO LA PUERTA ABIERTA PARA QUE PUEDA ENTRAR QUIEN QUIERA!"



"ES UNA COPA DEZ TESORO DEZ DELFIN, PERO TIENE AGUJEROS LA VIDA ES COMO UN CUENCO, PERO PUEDE HABER FUGAS."



"TODA PERSONA QUE EMIGRA SE TRANSFORMA COMO UNA MARIPOSA Y DEJA COSAS ATRAS!"

"EL QUÉZCAL ES EL SÍMBOLO DE GUATEMALA. LO HE HECHO DESPLEGANDO LAS PLUMAS PARA PODER SER LIBRE!"



"NADA ES INFINITO. TODO PUEDE ACABAR."



"MI CORAZÓN EN LLAMAS, PORQUE EL MUNDO ESTÁ EN LLAMAS."



"ESTA PLUMA ES MUY LIGERA PERO PUEDE SOPORTAR MUCHO PESO."



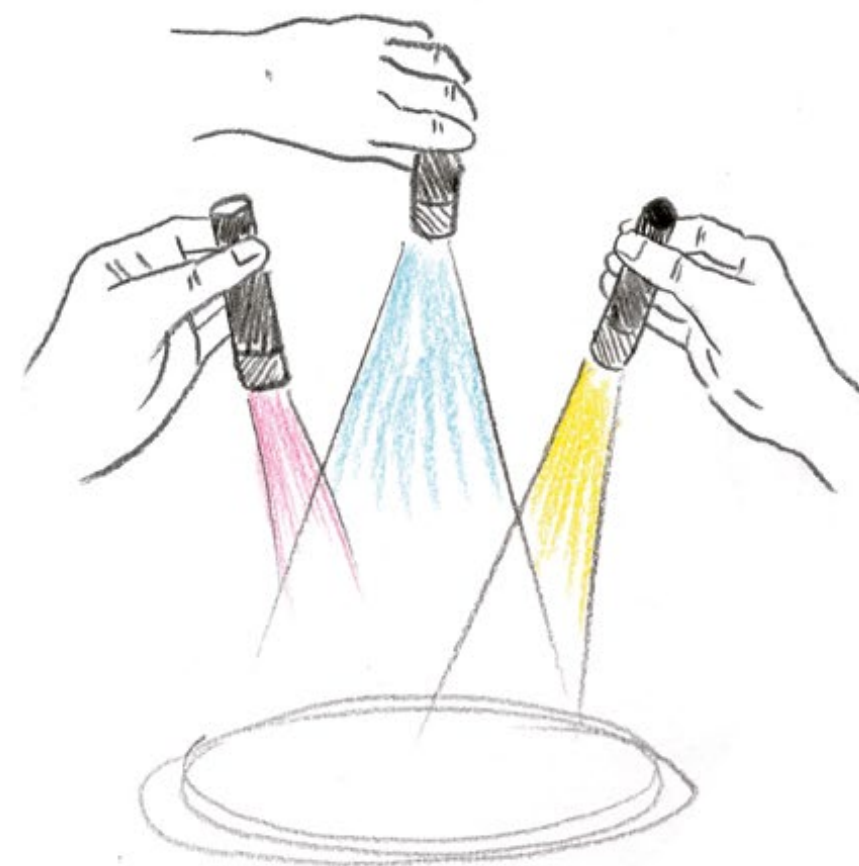
"UNA MANO QUE ABARCA TODO Y ABRAZA."



VAMOS A CONVERTIR NUESTROS SÍMBOLOS INDIVIDUALES  
EN UNA OBRA COLECTIVA, COLOCÁNDOSLOS EN EL ÁRBOL  
DE LA VIDA, QUE ECHA RAÍCES DESDE LA TIERRA HACIA  
EL CIELO. LOS COLGAMOS UNO A UNO CON AYUDA  
DE HILO. UNA VEZ ESTÁ TODO EN SU SITIO,  
PROYECTAREMOS CON LINTERNAS  
SUS SILUETAS SOBRE LA SALA.



# LUZ Y COLOR



ARTISTA INVITADA: CYNTHIA GONZÁLEZ

COMENZAMOS LA ACTIVIDAD PRESENTÁNDONOS; CADA PARTICIPANTE CUENTA SU RELACIÓN CON EL MUSEO. ¿LO CONOCEN? ¿HAN ESTADO ANTES ALGUNA VEZ? HAY QUIENES YA VINIERON EL AÑO PASADO A MARCOS DE MIRA.



POR ÚLTIMO, SE PRESENTAN MARGA, IRENE, SANTI Y CYNTHIA GONZÁLEZ, LA ARTISTA QUE NOS ACOMPAÑARÁ EN ESTE BLOQUE. CYNTHIA TRABAJA PRINCIPALMENTE CON LA LUZ, Y LA MITAD DE LA PRESENTACIÓN LA HAREMOS MEDIO A OSCURAS.



"LOS DOS ELEMENTOS MÁS IMPORTANTES DE MI OBRA ARTÍSTICA SON LA LUZ Y LA ARQUITECTURA."

- UNA DE LAS IDEAS CENTRALES DE MI TRABAJO ES LA ANAMORFOSIS, ESO ES LA DEFORMACIÓN DE LA IMAGEN A TRAVÉS DE LA LUZ

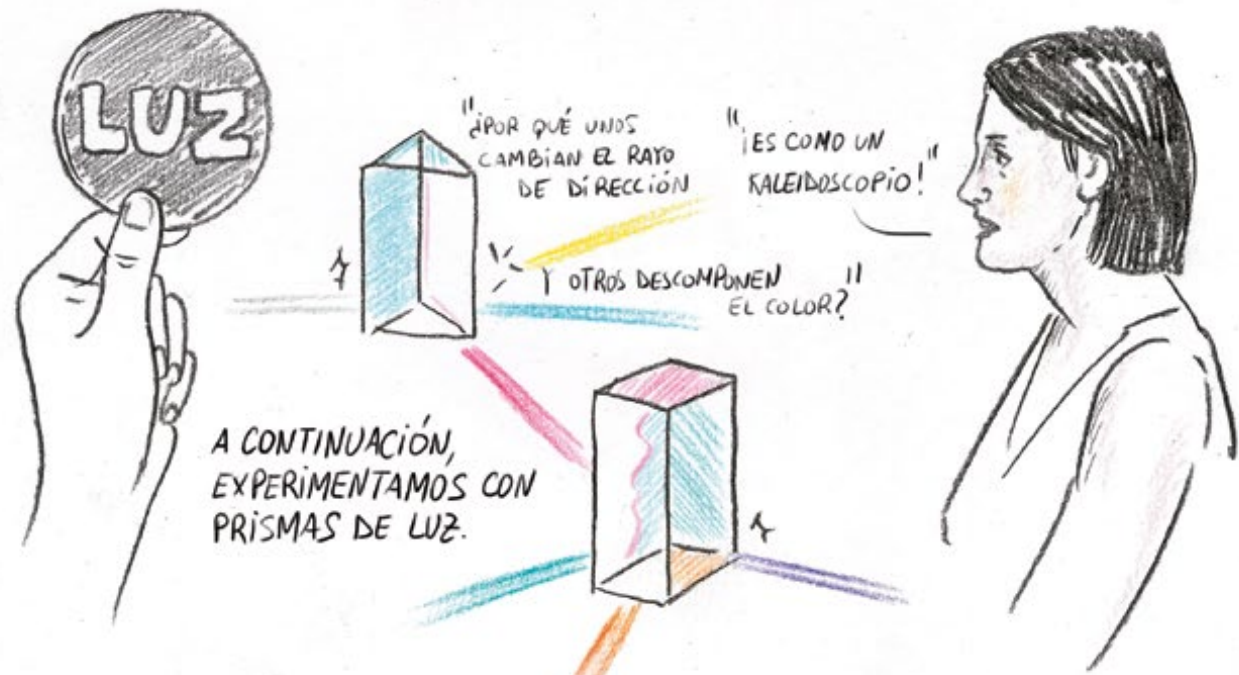
- PARA ELLO, USO PROYECCIONES, TINTAS QUE REACCIONAN A LA LUZ, MAPPINGS..!!

CYNTHIA GONZÁLEZ, ARTISTA

"LA LUZ POSEE UNA CAPACIDAD DE TRANSFORMACIÓN DEL ESPACIO ENORME. PARECE QUE LO PINTA."

"LA SOMBRA TAMBIÉN ES MUY IMPORTANTE PARA DAR SIGNIFICADO A LAS COSAS. APORTA MUCHA INFORMACIÓN. ¡MIRAD CÓMO CAMBIA LA ESCENA SI ME ILUMINO ASÍ!"





DEL TALLER PASAMOS A LAS SALAS Y VISITAMOS "PSIQUE Y JÚPITER", HECHO A CUATRO MANOS ENTRE RUBENS Y PAUL BRIL HACIA 1610. VEMOS A JÚPITER, CONVERTIDO EN ÁGUILA, AYUDAR A PSIQUE A RECOGER AGUA DE LA LAGUNA ESTIGIA; CASTIGO QUE LE HABÍA IMPUESTO VENUS

EN ESTA ESCENA PODEMOS VER UN ARCOÍRIS DOBLE PINTADO CON UN GRAN REALISMO.

EL EFECTO ES EL MISMO QUE OBSERVAMOS ANTES CON LOS PRISMAS



A CONTINUACIÓN,  
VISITAMOS  
"EL DESCENDIMIENTO"

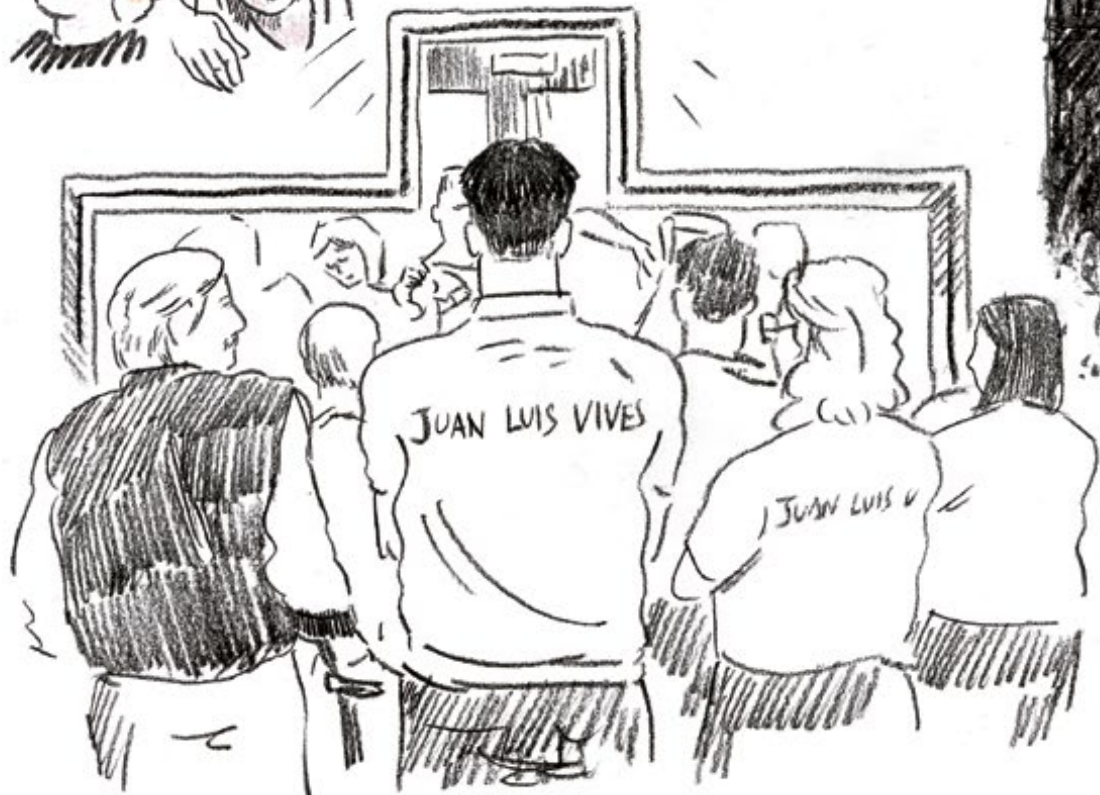


EL AUTOR DE ESTA  
OBRA ES VAN DER  
WEYDEN; PINTOR  
FLAMENCO DEL S. XV

"EL USO DE LA LUZ  
Y DEL COLOR SON  
IMPORTANTÍSIMOS  
EN ESTE CUADRO.  
LAS SOMBRAS DETER-  
MINAN LA DIRECCIÓN  
DE LA LUZ Y DEFI-  
NEN LOS VOLÚMENES.  
EL COLOR LE DA  
REALISMO Y DRAMA  
A LAS FIGURAS,  
Y ESTAS NOS  
CONMUEVEN."



"FIJAOS EN LOS COLORES CETRINOS  
DE LA PIEL, EN CÓMO CONTRASTAN  
CON LA RIQUEZA DEL AZUL DE  
LA TELA Y EL FONDO DORADO!"



EL CUADRO ESTÁ PENSADO PARA  
EMOCIONAR A CUALQUIER PERSONA  
QUE LO VEA. NO HACE FALTA SER  
RELIGIOSO PARA SENTIRSE  
IMPACTADO POR LA ESCENA.



"¿QUÉ OS HA GUSTADO  
DE ESTE CUADRO?"



"NOS ENCANTAN  
ESOS COLORES!"



CAMBIAMOS DE SALA PARA VER "JUDIT Y HOLOFERNES" DE REMBRANDT, PINTADO EN EL AÑO 1634. EN ESTA OBRA VEMOS A JUDIT MOMENTOS ANTES DE MATAR A HOLOFERNES. NO ENTENDEMOS ESTO HASTA QUE CAPTAMOS LA FIGURA DEL FONDO; UNA CRIADA CON EL SACO GUARDARÁ SU CABEZA UNA VEZ SE LA CORTE.

LA CORRECTA INTERPRETACIÓN DE ESTE CUADRO DEPENDE DE ESTE DETALLE.

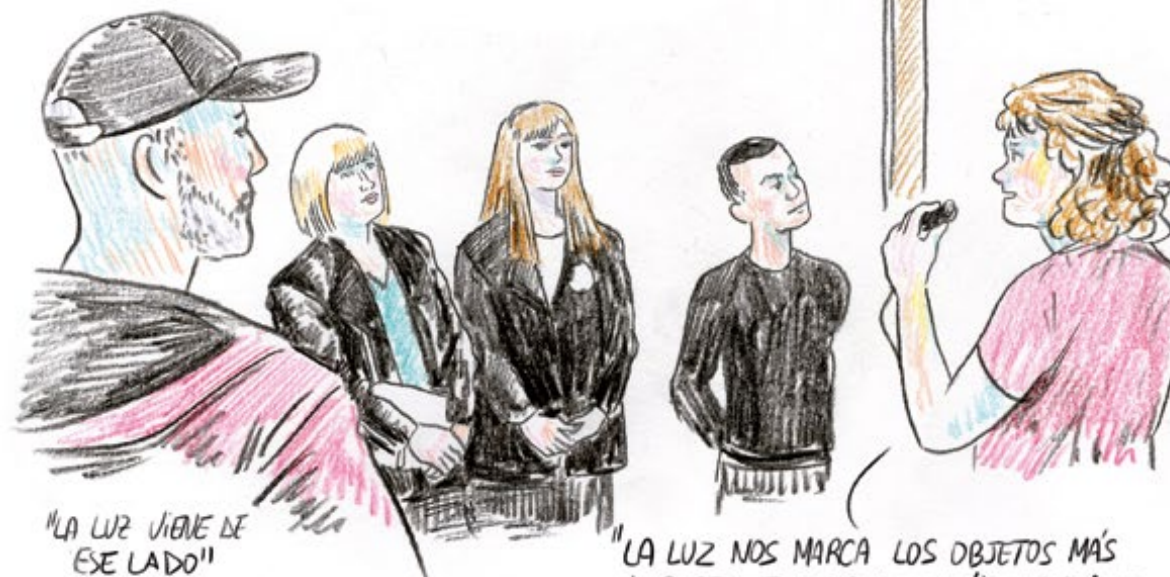


"¿VEIS? ES COMO EN EL TALLER. HAY QUE ENTORNAR LOS OJOS PARA PODER VER A OSCURAS"

"¡HAY UNA MUJER AL FONDO!"

"¿OS LLAMA LA ATENCIÓN ALGO?"

"¿QUÉ ES LO QUE LE ESTÁ DANDO?"



"LA LUZ VIENE DE ESE LADO"

"LA LUZ NOS MARCA LOS OBJETOS MÁS IMPORTANTES. DONDE VEÁIS UN BRILLO BLANCO EN UN OBJETO PODÉIS VER DE DÓNDE VIENE LA LUZ."



"¡QUÉ SINISTRO!"

"LOS NIÑOS FLIPARÁN CON ESTO"

ANTERIORMENTE, SE PENSABA QUE ESTA IMAGEN REPRESENTABA A LA DIOSA ARTEMISA, PERO HOY EN DÍA LOS ESTUDIOS SE DECANTAN POR JUDIT

A CONTINUACIÓN, VEMOS EL DIADÚMENO DE POLICLETO, DEZ QUE EN EL MUSEO DEL PRADO CONSERVAMOS UNA COPIA ROMANA DEL S. I. ESTA ESCULTURA REPRESENTA A UN JOVEN ATLETA CIÑÉNDOSE UNA CINTA EN LA CABEZA.

LA ESTATUA ES DE MÁRMOL BLANCO. A PESAR DE LA AUSENCIA DE COLOR, LA LUZ MOLDEA LAS FORMAS DE LA FIGURA, QUE SE DEFINE CON LA SUAVIDAD DE SUS SOMBRAS.





ENTRAMOS EN UNA SALA RODEADOS DE CUADROS DE EL GRECO.

ESTE ARTISTA ERA UN MAESTRO DEL COLOR Y DESTACABA POR SU PARTICULAR USO DE LA PINCELADA.



AUNQUE NACIÓ EN CRETA, EL GRECO FUE UNO DE LOS MÁS DESTACADOS PINTORES DE LA ESPAÑA DEL S. XVI. SUS OBRAS SON MUY LUMINOSAS Y DE UNA GRAN ESPIRITUALIDAD.



"¡LA PALOMA!"

"¿QUÉ ES LO QUE MÁS OS LLAMA LA ATENCIÓN?"

"¡LOS COLORES TAN INTENSOS!"



"¿PODEÍS VER COMO LAS FIGURAS SON ALARGADAS Y PARECE QUE ASCIENDEN POR EL CUADRO? LA GENTE SOLÍA DECIR QUE EL GRECO DEBÍA DE TENER ALGÚN DEFECTO VISUAL, PERO ESO NO ERA CIERTO. ÉL PINTABA ASÍ CON INTENCIÓN."

"ESA TEZA TIENE MUCHOS COLORES: GRANATE, ROJO, MARRÓN, BLANCO..."



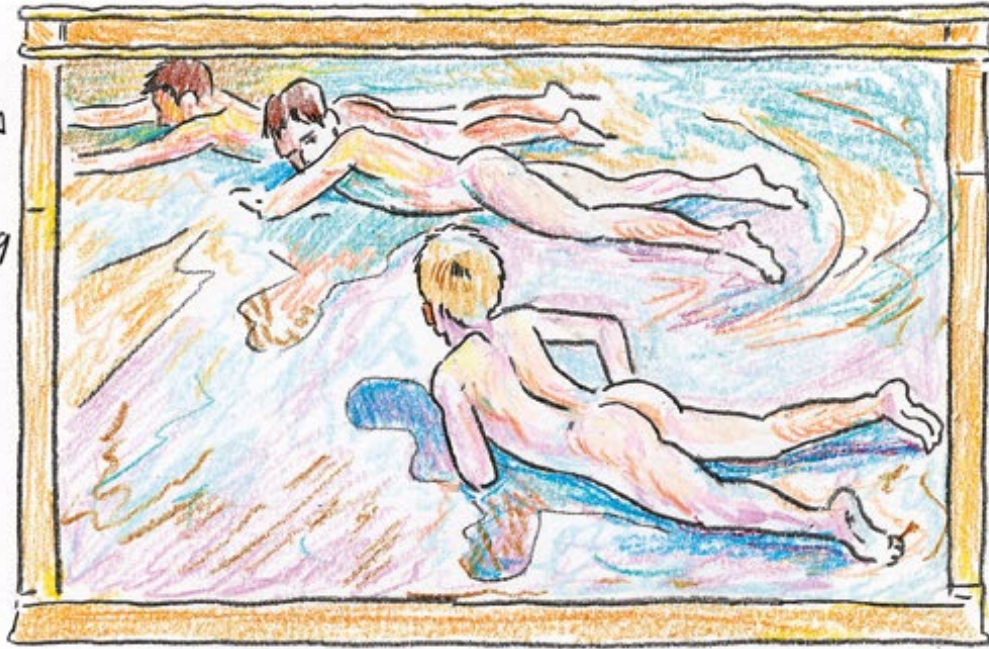
"FÍJOS EN QUE PINCELADAS TAN RÁPIDAS. EL GRECO PINTABA TAN RÁPIDO QUE LIMPIABA LOS PINCELES EN EL MISMO BORDE DE LA TELA."

"SE VE QUE PINTA MUY RÁPIDO. TIENE MUCHOS COLORES SIN MEZCLAR."

"ASÍ CREA DRAMATISMO."



FINALMENTE,  
VISITAMOS  
A SOROLLA PARA  
VER "CHICOS  
EN LA PLAYA",  
PINTADO EN 1909  
EN VALENCIA.

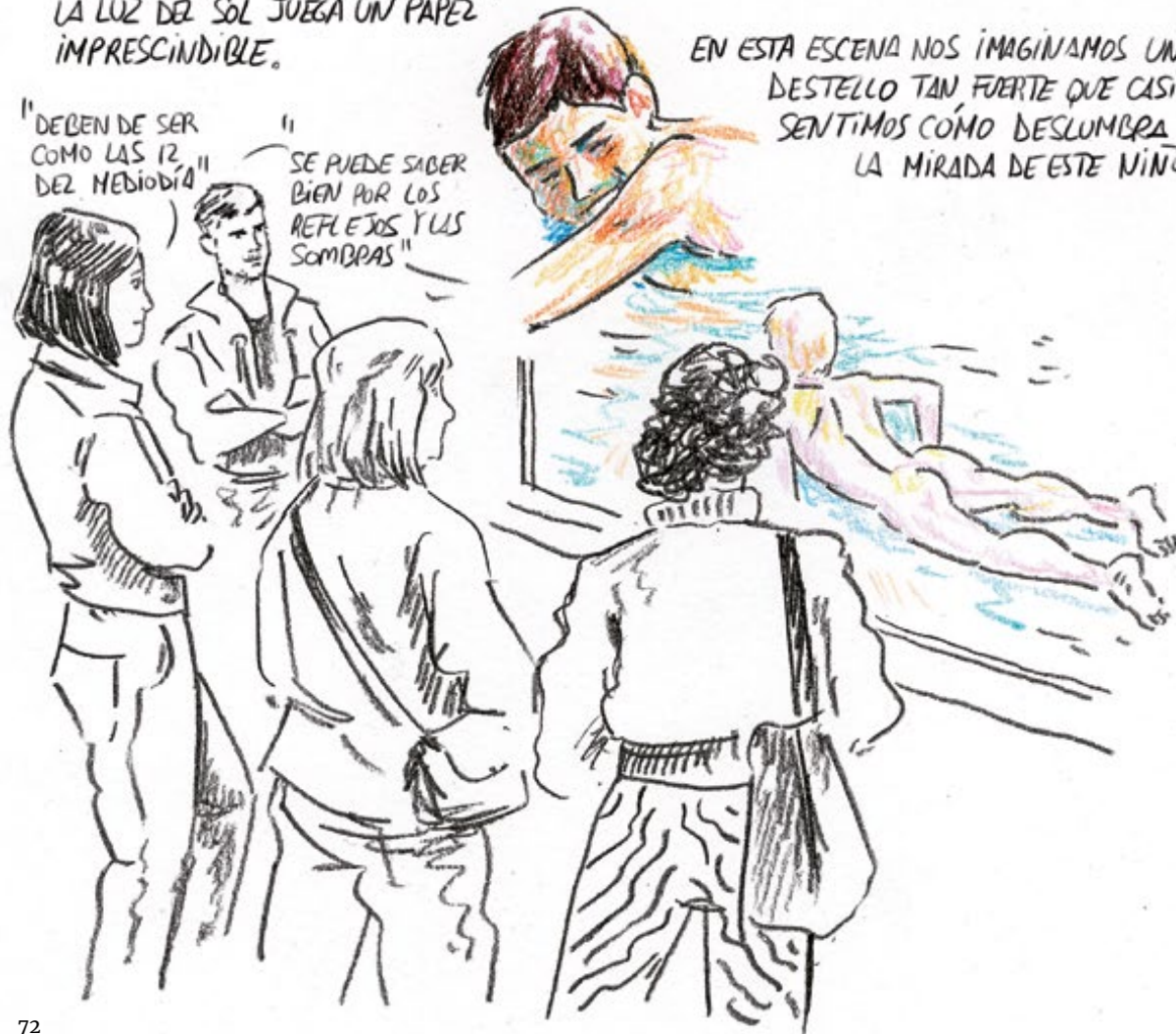


CUANDO SOROLLA PINTA ESTA OBRA,  
LA LUZ DEL SOL JUEGA UN PAPEL  
IMPRESINDIBLE.

"DEBEN DE SER  
COMO LAS 12  
DEL MEDIODÍA"

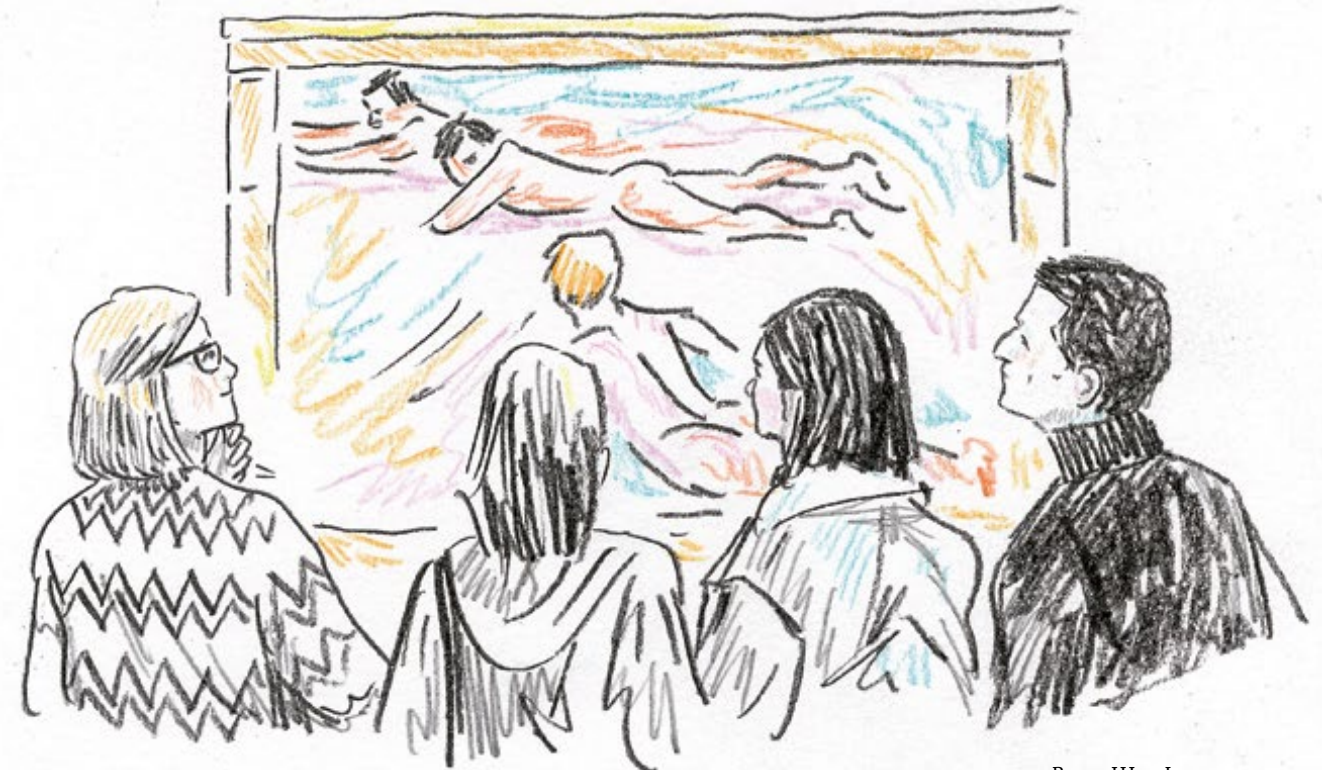
"SE PUEDE SABER  
BIEN POR LOS  
REFLEJOS Y LAS  
SOMBRA"

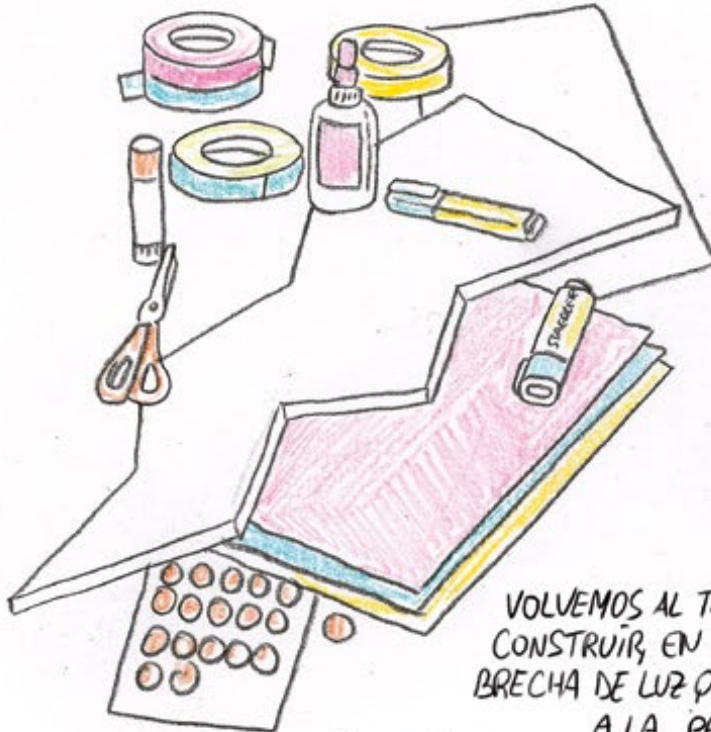
EN ESTA ESCENA NOS IMAGINAMOS UN  
DESTELLO TAN FUERTE QUE CASI  
SENTIMOS COMO DESLUMBRA  
LA MIRADA DE ESTE NIÑO.



EN ESTA PIEZA SE PUEDE  
APRECIAR EL ASPECTO  
LÚDICO. LA ALEGRÍA  
DE VIVIR

"¡ESTE ME  
GUSTA MUCHO!"





"ESTO ES PARECIDO A PINTAR. ME GUSTA MUCHÍSIMO PINTAR, ¿SABES?"

VOLVEMOS AL TALLER PARA CONSTRUIR, EN GRUPOS, UNA BRECHA DE LUZ QUE PEGAREMOS A LA PARED

PARA ELLO, CONTAMOS CON NUMEROSOS MATERIALES, COMO CARTULINAS, DIVERSOS ADHESIVOS Y CINTAS QUE REACCIONAN A LA LUZ ULTRAVIOLETA

TRABAJAMOS EN GRUPOS DE 3, 4 O 5 PERSONAS, TRATANDO DE PLASMAR LAS REFERENCIAS QUE MÁS NOS HAYAN IMPACTADO DE LA VISITA.



"¿ME HAS DIBUJADO DIBUJANDO?"



"YO VOY HACIENDO EL VESTIDO CON ESTOS ADHESIVOS, ¿VALE?"

"¿ESTO QUEDA BIEN AQUÍ?"

"¡PÁSAME LA CINTA, POR FAVOR!"



"¡QUÉ BONITA LA PALOMA!"

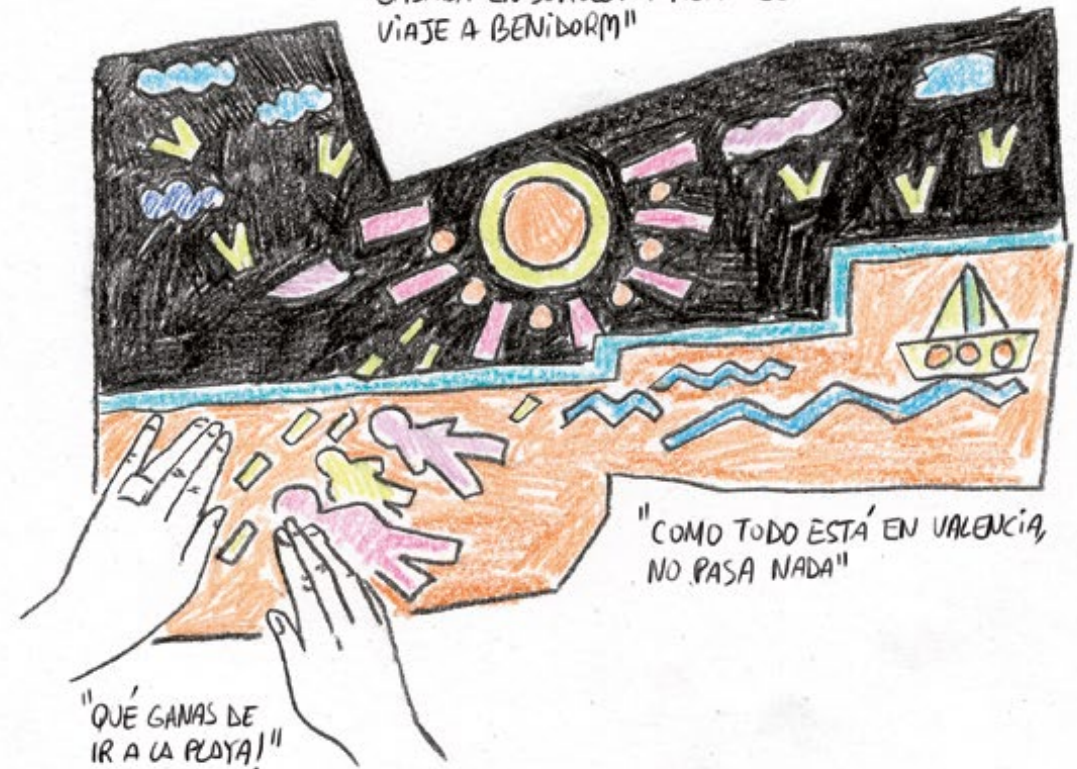
"PODEMOS METER UNOS PECES BAJO EL AGUA, ¿NO?"



"Y EL SOL CON MÁS RAYOS, QUE SE VEA LA LUZ."



"ESTAMOS HACIENDO UNA PIEZA MEDIO BASADA EN SOROLLA Y MEDIO DE VIAJE A BENIDORM"



"COMO TODO ESTÁ EN VALENCIA, NO PASA NADA"

"¿QUÉ GANAS DE IR A LA PLAYA!"

UNA VEZ TODOS LOS GRUPOS HAN TERMINADO LAS PIEZAS DE LA BRECHA, ESTA SE MONTA SOBRE LA PARED SIGUIENDO UN ORDEN PREVIAMENTE ESTABLECIDO.



"SUJETA, POR FAVOR"

"¡GIRA!"

"¿ENCAJA BIEN?"

FINALMENTE, APAGAMOS LAS LUCES DE LA SALA Y ENCENDEMOS LA LUZ ULTRAVIOLETA. LA BRECHA SE CONVIERTE EN EL ELEMENTO MÁS LUMINOSO DE TODA LA HABITACIÓN.



**Museo Nacional del Prado.**

**Coordinación General de Educación**

Ana Moreno Rebordinos

Natalia del Río López

Irene Pomar Marcos

Santiago González D'Ambrosio

**Fundación Endesa**

Juan Ignacio Ferrer Bogas

Blanca Andrada-Vanderwilde Sanz-Briz

**Artistas**

Cynthia González D'Agostino

Miren Doiz Larraz

Karishma Chugani

**Educadora**

Margaret Serrano Jiménez

**Relatoría y diseño**

Cristóbal Fortúnez

**Video/fotografía**

Salago Creative, S. L.

**Entidades participantes**

Fundación ALTIUS

Fundación IANUAM

CRPS Los Cármenes y CRPS Martínez Campos

(Gestión técnica Intress)

Comisionado del Gobierno de la Comunidad de Madrid

para la Atención a las Víctimas del Terrorismo

Fundación INTEGRA

Fundación La Merced Migraciones

Colegio Sagrado Corazón

Orden Hospitalaria San Juan de Dios

Comisión Española de Ayuda al Refugiado

Centro de Acogida Puerta Abierta

Centro de Acogida Juan Luis Vives

Fundación Secretariado Gitano

**Impresión y encuadernación**

Lucam

ISBN: 978-84-8480-626-4

Deposito Legal: M-20563-2024



MUSEO NACIONAL  
DEL **PRADO**

endesa  
Fundación

